



Kostenlose Monatszeitung für Lautertal und Modautal

DURCHBLICK



Jahrgang 32 Heft Nr. 364 Juni 2026

Barrierefrei: welche Ausflüge lassen sich gut organisieren?

Ein Leben lang tobt man quicklebendig durch die Welt, und plötzlich: ein Unfall, und man sitzt im Rollstuhl. Oder: es beginnt in allen Gelenken zu knirschen und Ohren, Augen oder Lunge spielen nicht mehr mit. Wer dann seinen Urlaub oder auch Ausflüge nicht klug plant, fühlt sich schnell abgehängt. Urlaub muß nicht unbedingt lang und per Flugzeug sein: gerade Städtetouren per Bahn können ein erlebnisreiches Wochenende füllen! Siehe den spannenden Online-Reisebericht "Hamburg - mit und ohne Barrierefreiheit" (Infos: S. 3). Aber auch eine sehr weite Reise, zum Beispiel bei Reisebegleiterin Tanja Formatschek aus Lautern, kann Barrierefrei-



Miniaturwunderland Hamburg: der Stau im Gotthard-Tunnel, im Vordergrund einer der lustigen Einfälle der insgesamt über 400 Mitarbeiter. Das gesamte Wunderland ist barrierefrei angelegt, Behindertenparkplätze inklusive. Mehr dazu: <https://www.miniatur-wunderland.de/> Lesen Sie den vollständigen Ausflugsbericht zum Hafengeburtstag Hamburg im Mai 2026 auf odenwald-redaktion.de!

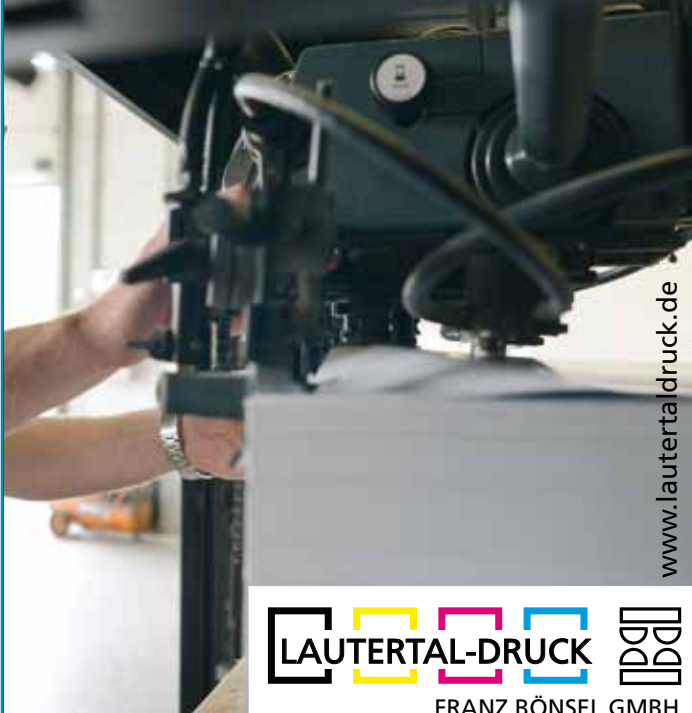


heit ermöglicht werden. Siehe dazu Beitrag und Inserat auf Seite 3.

Wer sich eigene Reisen zusammenstellen möchte, zum Beispiel per Bahn und e-bike, steht gelegentlich "im Regen": "Generell: Barrierefrei und ÖPNV ist ein heikles Thema (denn da sind wir in Deutschland weit hinter anderen Ländern)", meint der Modautaler Markus Jöckel, Buchautor von "Das Leben in vollen Zügen genießen". Er sieht die Kombination Bahn & e-bike als ungünstige Kombination, denn für Fahrrad, Roller oder Lastenrad ist oft kein Platz in Regionalbahnen, und wenn jemand mit Rollstuhl oder Kinderwagen kommt, muß man den

Bitte lesen Sie weiter auf S. 2

Weil guter Druck auch von „Um die Ecke“ kommen kann



www.lautertaldruck.de

LAUTERTAL-DRUCK
FRANZ BÖNSEL GMBH

MODAUSTRASSE 22 · 64686 LAUTERTAL
TELEFON 06254 9513-0 · INFO@LAUTERTALDRUCK.DE

Marica Klippel
Nähstudio Service

Hol- und Bringdienst
Änderungsschneiderei
Stoffe Auswahl und Bestellservice

Nibelungenstraße 700
6-1686 Lautertal-Gadernheim
Tel. 06254-9430222
0160-97926370

Öffnungszeiten:
Mo-Fr 8.00-14.30 u. 15-19 Uhr
Sa 8.00-14.30 Uhr
und nach Vereinbarung

Kirchliche und soziale Angebote:

jeden Monat auf den vorletzten Seiten

Service Ecke

eures Durchblick-Teams

HEIMTEXTILIEN

- Gardinen
- Tapeten
- Sonnenschutz
- Insektenschutz
- Bodenbeläge

HAHN www.hahn-bensheim.de

64625 Bensheim-Auerbach • Berliner Ring 131
Nähe Vogelpark • Telefon 0 62 51 / 7 83 22

Liebe Leserinnen und Leser!

Bei meiner letzten Bahnreise (Bensheim - Hamburg und zurück, nur 7 Minuten Verspätung!) saß mir gegenüber ein älterer Herr mit Basecap, darauf stand die Botschaft "Barrierefrei jetzt! vom VdK. Als ich im HBF Hamburg aus dem Fenster schaute, beobachtete ich wie ein Rollstuhlfahrer mit Hypergeschwindigkeit bis ans vordere Ende seiner RB rasen mußte, weil nur dort ein barrierefreier Einstieg möglich war. Die anderen Einstiege hatten Stufen entweder nach unten oder nach oben. Er hat es gerade so geschafft.

Deshalb dreht sich mein Titelbeitrag um Barrierefreiheit in der Freizeit. Da das Heft nur 20 Seiten bekommt, finden Sie die vollständigen Kapitel dazu auf durchblick-lamo.de - der Direktlink ist auf der Startseite zu finden.

Die Gewinner unseres Mai-Preisrätsels:

Zahlreiche Leserinnen und Leser schickten die richtige Antwort auf die Frage

"Wie würde Giuseppe Verdi auf deutsch heißen: a) Gustav Mahler

b) Josef Grün c) Jakob Grünbaum lauten" ein - es war natürlich b) Josef

Grün. Die Stadt Lindenfels stellte der Redaktion dafür dankenswerterweise zwei Freikarten für die Oper La Traviata auf Burg Lindenfels zur Verfügung. Die Redaktion gratuliert den glücklichen Gewinnern Familie W. aus Lautertal.

Für den Erlebnistag in der Natur mit Christiane Hechler hat Frau H. aus Lautertal einen Gutschein über 10-Euro gewonnen, weil sie die richtige Antwort wußte:

Honigklee ist ein Hülsenfrüchtler. Auch ihr gratulieren wir recht herzlich.

Ihre Durchblick-Redaktion - Marieta Hiller und Carmen Bönsel

Das Sommerheft 2026
für Juli und August
erscheint am 28. Juni.
Abgabetermin für Ihr Inserat:
12. Juni 2026 - Es gilt weiterhin
die Preisliste seit 2022.
Für Ihren redaktionellen
Bericht: Abgabe bis
spätestens 8. Juni 2026

- ♦ je früher und kürzer Beiträge eintreffen desto sicherer ist das Erscheinen
- ♦ Bitte beachten Sie unsere Bedingungen für eingesandte Pressemitteilungen auf durchblick-lamo.de / Impressum!
- ♦ Kein Anspruch auf Veröffentlichung / Zustellung - Verteilung: nur in Briefkästen ohne Aufkleber "keine kostenlosen Zeitungen" möglich!
- ♦ Text-, Bild- und Anzeigen-Nachdruck nur mit schriftl. Genehmigung - Druck 5400 Hefte

Fortsetzung "Barrierefreie Ausflüge" Platz räumen.

Gerade auch wegen der Brandgefahr gibt es vielerorts Einschränkungen für die Mitnahme in der Bahn. *"Wir sind halt noch auf Auto und Besitz eines Gefährtes fixiert bzw. Mobilität muss sich noch mehr anpassen..."*, so Jöckel. *"Auf der Strecke Mannheim/Heidelberg nach Darmstadt und Frankfurt gibt es genug Platz für Fahrräder. Auf der Odenwaldbahn dagegen nicht. Neue und längere Züge sollen frühestens 2030 kommen. Ich hab in Darmstadt auch schon Rollstuhlfahrer gesehen, die bei 3 Gleiswechseln in 5 Minuten ihren Zug verpasst haben. Das ganze System ist eben nicht auf Barrierefreiheit ausgerichtet (mal keine Ansage, mal kein Display, mal keine Rampe für Rolli). Deshalb gibt es auch nur schlanke oder sportliche Leute im ÖPNV - wir rennen immer zum Anschluss oder zum Zug."*

Nur sportliche ÖPNV-Nutzer?

"Tja, weg mit den Barrieren. Aber was ist mit den Barrieren in den Köpfen? Die sind aktuell noch schlimmer als Treppen oder fehlende Aufzüge..." Soweit Markus Jöckel. Sein Buch mit ausführlichen Tipps für ÖPNV-Ausflü-

ge haben wir hier vorgestellt: "Erstes Buch von Markus Jöckel aus Modautal erscheint" auf durchblick-lamo.de.

Auf Seite 4 finden Sie Jöckels Ausflugs-ideen per Bahn zum Freizeitpark Lochmühle, dem Hessenpark (hessisches Freilichtmuseum) und der Saalburg (römisches Kastell).

Übrigens: Wer sich für das römische Straßensystem interessiert, kann auf itiner-e.org das 300.000-Kilometer-Netz online selbst erkunden inklusive Routenplaner. Sie können so eine Zeitreise von 2000 Jahren machen und zum Beispiel verfolgen, wie frische Haselnüsse von Trabzon (Nordosttürkei) oder Baumwolle und Getreide von Dura Europos in Syrien bis ins ferne Brigantium-Portus Victoriae Iuliobrigensium in Nordwestspanien oder auch nach Cramond in Schottland transportiert wurden. Und natürlich auch zur Saalburg!

Roberts Touren mit Bahn & e-bike

Doch zurück von der Straße zur Schiene: solange es noch kein Verbot für akkubetriebene Räder gibt, lassen sich herrliche individuelle Touren zusammenstellen. In der Rubrik "Roberts Touren" stellen wir künftig erlebnis-

reiche Ausflugsideen vor. Er hat aufgrund einer Lungenerkrankung nicht die Kondition zum Fußwandern, ist aber mit e-bike und Anhänger mobil und sehr reiselustig. Auf seinem Anhänger hat er alles, was er zum Camping benötigt, und seine Routen stellt er so zusammen, daß er zunächst per Bahn in entferntere Regionen kommt, wo seine Radtour starten kann. Zu jedem Bahnhof gibt es auf <https://www.bahnhof.de/> einen Link zur Rubrik "barrierefrei". Denn Einsteigen, Aussteigen, Umsteigen mit dem 30kg schweren e-bike inklusive Ersatzakku plus Anhänger mit Campinggepäck ist sonst gar nicht so einfach.

Geopark: digitale Wanderplattform

hier zu finden: <https://geo-naturpark.net/erleben/wandernetz/>
Alle offiziellen Wanderwege des Geoparks Bergstraße-Odenwald in übersichtlicher, digitaler Form: *"Damit Sie unbeschwert unterwegs sein können, werden sämtliche Wege von unseren Wegewarten geprüft und gepflegt - garantiert qualitativ hochwertig und zuverlässig."* Ob gemütlicher Spaziergang oder sportliche Tour: Zu jedem Weg **Bitte lesen Sie weiter auf S. 3** ☞

Fortsetzung "Barrierefreie Ausflüge" stehen detaillierte Beschreibungen, hilfreiche Kategorien und Höhenprofile zur Verfügung. Die Filtermöglichkeiten zeigen z.B. Einkehrmöglichkeiten, Barrierefreiheit, Familienfreundlichkeit und schöne Aussichten, Informationen zu Geschichte, Kultur und Geologie. Für kürzere Ausflüge oder auch Familienfeiern und Kindergeburtstage empfiehlt sich der Hohenloher Hof in Rehbach. Alle Angebote für Tagesgäste sind barrierefrei, und der Hof ist mit ÖPNV erreichbar (Bushaltestelle Michelstadt-Rehbach an der B 47, allerdings geht das von Lautertal / Modautal aus nur mit Umsteigen und dauert. *M. Hiller*

Südafrika & Eswatini – Eine Reise voller Weite, Wunder und Wildnis Ein Reisebericht von Tanja Formatschek, Lautern

"Mit zwölf reiselustigen und wunderbaren Menschen starteten wir in Frankfurt zu einem Abenteuer, das uns von der ersten Minute an aus dem Alltag hob", so Reiseberaterin Tanja Formatschek. Von Johannesburg ging es in eine andere Welt: Südafrika und das Königreich Eswatini sind intensiv, berührend und voller Staunen.

Drakensberge: höchstgelegene Lodge Südafrikas auf 2220 Metern Höhe als Rückzugsort zwischen Himmel und Erde; Wanderungen durch eine stille, kraftvolle Landschaft: leichte Tour mit lokalem Guide, Mahai-Wasserfälle, magische Sonnenauf- und -untergänge...

"Ein besonders bewegendender Halt war die Nelson Mandela Capture Site. Hier wurde Nelson Mandela 1962 verhaftet. Heute erinnert ein eindrucksvolles Kunstwerk an seinen „Long Walk to Freedom“ – ein Moment, der uns alle nachdenklich und tief berührt zurückließ."

Dolphin Coast bei Ballito, UNESCO-Weltnaturerbe iSimangaliso Wetland Park, Bootssafari und das älteste Wildreservat Afrikas Hluhluwe-iMfolozi Park und zahlreiche

weitere Stationen prägten die Reise. Mehr dazu lesen Sie auf durchblick-lamo.de Suchwort "Formatschek". Im November 26 geht die begleitete Gruppenreise mit Tanja nach Namibia, Botswana und Simbabwe. In Planung für 2027 ist wiederum Südafrika. ■



Info Weitere Infos mit Suchwort "Ausflug" auf durchblick-lamo.de:

unzählige Ideen und Tipps für Ausflüge! Z.B. "Urlaub im Ruhrpott? Wer kommt denn auf diese Idee!" sowie interessante Infos für Senioren und Angehörige.

Und auf odenwald-redaktion.de: Städtetrip Hamburg: per Bahn zum Hafengeburtstag / Mit dem Postschiff zum Nordkapp / Mit den Blütenwegjazzern auf der Donau unterwegs - u.v.m.

Wandernavis und Tourenplaner

Ein Test von Thomas Glaser: Komoot, Outdooractive, Orux-maps - auf durchblick-lamo.de / Freizeittipps



Spiel, Spaß und Tiere erleben!

- Riesiges Outdoor-Spielgelände
- Große Spielscheune
- Ponyreiten (mit Anmeldung)
- Esel, Ziegen und Hasen zum Streicheln
- Picknick-Tische und Grillplätze

Perfekt für: Tagesausflüge · Geburtstage
Gruppen · Kurzurlaub



Langen-Brombacher Str. 1
64720 Michelstadt · 06061-2321
www.hohenloherhof.de
tägl. 9 - 19 Uhr · ohne Anmeldung



"Sehen ist anders als erzählt bekommen"

afrikanisches Sprichwort

38 Jahre Erfahrung in der Welt des Reisens

Individuelle und persönliche Reiseberatung
Weltweite Ausarbeitungen
Persönlich begleitete Gruppen-, Frauen-, Wander- und Aktivreisen.
Rundum-Service ohne Mehrkosten, ohne stundenlanges Suchen, ohne Stress.



REISEAGENTUR
TANJA FORMATSCHEK

HAUPTSTR. 7, 64686 LAUTERTAL/LAUTERN
TERMINE NACH VEREINBARUNG
TEL: 06254/942557
MOBIL: 0176/80170342

Sommerausflüge mit dem ÖPNV

Zusammengestellt von Markus Jöckel

Nicht erst seit den massiv gestiegenen Spritpreisen überlegen viele Menschen, öfters mit Bus und Bahn unterwegs zu sein. Auch das Deutschlandticket hat seinen Anteil daran – einmal zahlen, alles (außer ICE) fahren von der Zugspitze bis zur Nordsee!

Barrierefreier ÖPNV? Wie sieht es denn aus, wenn man mit dem Kinderwagen, dem Rollstuhl oder mit dem Fahrrad unterwegs ist? Leider sind etliche Bushaltestellen und Bahnhöfe nicht durchgängig barrierefrei. Und das gilt nicht nur für mobilitätseingeschränkte Personen, sondern auch für Menschen mit Hörbehinderung oder eingeschränkter Sicht (Beschilderung oder akustische Signale). Aktuell sind folgende Bahnhöfe schwierig beim

Umstieg und/oder Bahnsteigwechsel: Reinheim (Übergang nur zu Fuß, bei geschlossener Schranke nicht möglich), Darmstadt-Nord (kein Aufzug). Generell gilt, wer mit dem Fahrrad oder ggf. Lastenfahrrad unterwegs ist: Rollstuhl und Kinderwagen haben immer Vorrang und somit ist die Mitnahme des Fahrrades nicht immer möglich oder man muss auf den nächsten Bus oder Zug warten. Hier bietet es sich an, das Bike & Ride-Angebot (Fahrrad am Bahnhof leihen) zu nutzen.

☺ bikeandride.bahnhof.de

Trotzdem: hier drei Reiseziele, die nicht um die Ecke liegen, aber mit Bus und Bahn gut erreichbar und für Jung und Alt geeignet sind!

☺ Freizeitpark Lochmühle: Mit dem Regionalzug/S-Bahn bis Frankfurt

Hauptbahnhof, von dort mit der S5 bis Bad Homburg, weiter mit dem Zug RB15 direkt bis „Saalburg/Taunus“. Der Freizeitpark liegt direkt am Bahnhof.

☺ Hessenpark: gleiche Anfahrt, eine Station mit der RB15 weiter (Wehrheim), von dort mit dem Bus 63 direkt bis zum Eingang des Hessenparks.

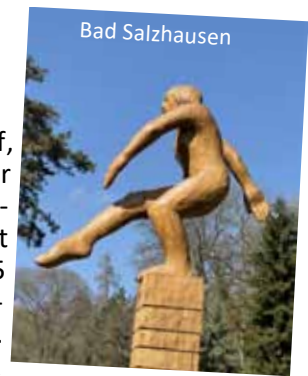
☺ Saalburg: Anfahrt wie oben bis Bad Homburg, von dort mit dem Bus 5 bis zum Eingang der Saalburg. Reisezeit für diese drei Ziele von Ober-Ramstadt oder Bensheim etwa 2 bis 3 Stunden, sie lassen sich auch gut kombinieren!

Und hier noch ein Geheimtipp für alle Kunst- und Kulturinteressierten: Der Kurpark in Bad Salzhausen bei Nidda. Im (fast schon zu) ruhigen Kurpark stehen über 40-50 Kunstwerke und Skulpturen. Eine schöner als die andere.

Anreise: Mit dem Regionalzug/S-Bahn bis Frankfurt Hauptbahnhof, von dort mit dem RE30 oder der S6 und der RB41 bis Bad Vilbel (von Darmstadt aus sogar durchgehend mit der S6), weiter mit dem Zug RB48 durch eine herrliche Landschaft bis „Bad Salzhausen“. Reisezeit von Ober-Ramstadt oder Bensheim etwa 2,5 bis 3 Stunden.

Die ganze Region Oberhessen um Nidda wird 2027 übrigens Standort der Landesgartenschau

☺ <https://landesgartenschau-oberhessen.de> ■



SCOP

5,96

EFFIZIENZ

λ

LAMBDA

WÄRMEPUMPEN

Lambda Wärmepumpen sind auf **maximale Lebensdauer** ausgelegt, dank **durchdachter Technik** und **innovativer Prozesse**.

EUREKA.

MEHR ERFAHREN BEI UNSEREM FACHPARTNER VOR ORT!

Goder

www.godergmbh.de

- Sanitär
- Heizung
- Solar

Nibelungenstr. 452 · 64686 Lautertal · 0 62 54 - 13 71
info@godergmbh.de · www.godergmbh.de

TAG DER OFFENEN TÜR

BEI EURER FEUERWEHR

FÜR GROSS & KLEIN!

07.06.2026

Beginn 10:00h mit einem Gottesdienst.

- 🚒 FAHRZEUGE ERLEBEN
- 🎮 SPIEL & SPASS
- 🍖 LECKERES VOM GRILL UND FASS
- 👁️ EINBLICK HINTER DIE KULISSEN

FEUERWEHR MODAUTAL-NORD

Sechs Orte - eine Wehr

KOMMT VORBEI - WIR FREUEN UNS AUF EUCH!



Sägewerk Gehrish: Aus ein paar Wochen wurden Jahrzehnte - Mitarbeiterverabschiedung

Dieter Axt und Manfred Rettig verabschieden sich beim Sägewerk Gehrish

„Als ich anfang, dachte ich, hier bleibe ich vielleicht ein paar Wochen oder Monate“, Manfred Rettig erinnert sich gut. Er war zarte 20 Jahre alt als er im Oktober 1982 seinen ersten Arbeitstag im Sägewerk Gehrish absolvierte. Damals war der heutige Standort im Modautaler Ortsteil Hoxhohl noch gar nicht bezogen. Der heute 64-jährige war beim Umzug von Winterkasten bereits mit dabei. Unglaubliche 44 Jahre lang unterstützte Manfred Rettig die Arbeiten im Sägewerk. „Ich habe die Aufgabe immer als sehr abwechslungsreich und herausfordernd

empfunen, so verantwortungsvoll mit dem Werkstoff Holz zu arbeiten, hat mir all die Zeit großen Spaß gemacht.“ Als Gatterführer war er im Betrieb für den Einschnitt zuständig. Beim Sägewerk Gehrish, das bereits im Jahre 1850 gegründet und seitdem von Generation zu Generation weitergeführt wurde, verlässt ein weiterer Veteran die Kommandobrücke: mit dem 65-jährigen Dieter Axt geht ein höchst erfahrener Mitarbeiter in den wohlverdienten Ruhestand. Auch er dachte zunächst an ein Intermezzo als er im Mai 1991 beim Sägewerk anfang.

„Mal schauen, was draus wird, war so ein bisschen die Einstellung, vom Gefühl her dachte ich, ich bleibe eher kurz.“ Es wurden dann kurze 34 Jahre. Dieter Axt bediente über Jahrzehnte hinweg den Rundholzsortierwagen – sozusagen das Herzstück eines jeden Sägewerks. „Die Auswahl am Rundholzplatz orientiert sich sehr stark an dem zu erfüllenden Auftrag, es ist sozusagen der erste Arbeitsgang – am Ende steht dann das fertige Produkt.“ ■

Mehr dazu auf durchblick-lamo.de!



Unsere Umwelt

Wichtige Links, Adressen und Termine

- ◆ Energieagentur Bergstraße www.wirtschaftsregion-berg-strasse.de.energie
Terminvereinbarung Tel 06252 68929-44
- ◆ Klimabündnis Bergstraße www.klimabuendnis-bergstrasse.de
- ◆ www.klima-kommunen-hessen.de
- ◆ Solidarische Landwirtschaft www.gemuesegarten-hoxhohl.de
- ◆ Gebrauchte Baumaterialien tauschen: www.bauteilkreisel-dadi.de
- ◆ Repair Café: **20. Juni 14-17 Uhr**, Pfarrzentrum St. Laurentius Bensch. repaircafe-bergstrasse.de
- ◆ Wertstoffhöfe Kreis Bergstraße www.zakb.de 06256-851881
- ◆ Wertstoffhöfe Kreis Darmstadt-Dieburg <https://www.zaw-online.de/standorte/>
- ◆ Wertstoffsammelstelle Ernhofen Sa. 9-13 Uhr
- ◆ Kleiderspenden Empfehlung: Sammelcontainer der Kolpingfamilie
- ◆ Kork Sammelstellen im Lautertal - bitte luftig in Zwiebelnetzen o.ä. sammeln (kein Metall, Glas, Kunststoff, Korktapeten) und abgeben:
Blumenladen Reichenbach Pfarrbüro Beedenkirchen
Elektro Rettig Elmshausen Bäckerei Knapp Gadernheim
Fam. Kosch Schannbach (hier auch - getrennt - Kronkorken!)
Edeka Markt Lautern u. Bensheim
Infos: Kork-Initiative Lautertal, Walter Koepff Tel 06254-7546



Abschied nach vielen Jahrzehnten: Die beiden Geschäftsführer des Sägewerks Gehrish, Sascha Marasek (links) und Philipp Gehrish (rechts), verabschiedeten zwei langjährige Mitarbeiter in den wohlverdienten Ruhestand. Dieter Axt (zweiter von links) und Manfred Rettig (zweiter von rechts) sind nach 34 bzw. 44 Arbeitsjahren im Sägewerk ab sofort Rentner. Bild: Sägewerk Gehrish

Die Online-Vorträge beim Klimabündnis Bergstraße

Sie finden jeden Monat einen Nachbericht dazu auf durchblick-lamo.de "Klimabündnis Kreis Bergstraße: Aktuelles"



z.B. Wärmepumpen in Mehrfamilienhäusern sind gut umsetzbar / Wie kann eine Familie ihre private Energiewende vorbereiten und planen? / Energy Sharing – eine coole Idee! Einfach selbst erzeugten Strom mit Nachbarn teilen...

Kommende Termine: 17. Juni "Wie kann eine Familie ihre private Energiewende vorbereiten und planen?" Vortrag mit „Aufwind für Bensheim“ 19 Uhr Nebenraum Weststadthalle Bensheim, und am 2. Juli online: "Kalte Nahwärmenetze auch bei uns?"

Das Klimabündnis Bergstraße lädt alle Interessierten ein, die Gelegenheit zum fachlichen Austausch zu nutzen. Die Teilnahme ist kostenfrei. Anmeldung: info@klimabuendnis-bergstrasse.de.

<https://www.klimabuendnis-bergstrasse.de/>
Weitere interessante Beiträge finden Sie auf durchblick-lamo.de Rubrik Gesellschaft / Umwelt! ■

SÄGEWERK GHRISCH GMBH

Seit über 150 Jahren Ihre Holzhandlung im Modautal

Bauholz nach Liste
KVH/Leimbinder
Rundhölzer/Pfähle
Terrassenhölzer
OSB-Platten
Rindenmulch
Pellets/Briketts

64397 Modautal/Hoxhohl
Tel.: 06167 93070
kontakt@saegewerk-gehrisch.de

Weitere Infos auch unter
www.saegewerk-gehrisch.de

...und vieles mehr

Aus nachhaltiger
Forstwirtschaft.
Gewachsen in
Deutschlands Wäldern



Kunst & Kultur Veranstaltungen in der Region

Bitte
schickt uns eure
Veranstaltungen, Ausstellungen, Konzerte, Kinoprogramm
- wir veröffentlichen das gerne! Ihr
könnt unsere Hefte unterstützen, indem
ihr uns Freikarten fürs Preisrätsel
zur Verfügung stellt. Die Redaktion,
mh@dbl.de

Lindenfels: Neue Klänge in alten Türmen und zwei Opern auf der Burg

Am 13. Juni sind **"Neue Klänge in alten Türmen"** zu hören: ein musikalisch-poetischer Spaziergang mit irischen Jigs, französischen Mazurken und auch mal einem modernen Jodler mit Verena (Geige und Stimme) und Madame Reserl (Akkordeon und Stimme). Die beiden nutzen die Akustik der historischen Gemäuer in Lindenfels und schlängeln sich den Burghügel hoch, es gibt zwei bis drei Konzertstationen mit kurzweiligem Spaziergang dazwischen. Dauer: 20 - 21.30 Uhr (Sonnennuntergang), Anmeldung bis 10.6. katzin@gmx.net, Eintritt: 9-15 Euro

20. Juni **„La Traviata“** auf der Burg - noch freie Plätze! Infos dazu auf durchblick-lamo.de / Kultur

15. August **große Operngala** auf Burg Lindenfels - gute Nachrichten für die Freunde der Italienischen Nacht in Lindenfels: nachdem die traditionelle Veranstaltung in diesem Jahr durch den Veranstalter abgesagt werden musste, werden am 15. August 2026 nun dennoch große Stimmen auf der Bühne der Burg Lindenfels zu sehen und hören sein. Opera Classica Europa präsentiert die schönsten Arien und Duetten von Verdi, Puccini und Rossini. Eintrittskarten sind ab sofort erhältlich zu 49 oder 42 Euro beim Kur- und Touristikservice <https://www.lindenfels.de/> oder Reservix.

Neue Spielzeit im Parktheater ab Herbst 2026

Abonnements ab sofort buchbar: **„Großes Haus“** – mit insgesamt sechs Stücken: "Mein Freund Harvey" am 2. Oktober 2026, „Draußen vor der Tür“ am 10. November 2026, „Der eingebil-dete Kranke" am 17. Dezember 2026, „Der große Diktator“ am 18. Januar 2027, „Ladykillers“ am 21. Februar 2027 und „Kalter weißer Mann“ am 10. Mai 2027.

„Nah dran“ mit fünf Stücken für einen kleinen Zuschauerkreis direkt auf der Bühne: „...weil wir Menschen sind“ am 24. September 2026, „Himlet“ am 24. November 2026, „Oper le-gere – Traviata“ am 16. Dezember 2026, „Schlafende Hunde“ am 19. Februar 2027 und „Event – Monolog von John Clancy“ am 14. Mai 2027.

„Schnupper/ Schüler-Abo“: drei beliebige Stücke aus dem Programm „Großes Haus“

Für junge Zuschauerinnen und Zuschauer:

„Emil und die Detektive“ am 1. und 2. Dezember 2026, „Sherlock Holmes – Der Fall der verschwundenen Elster“ am 9. Mai 2027.

Informationen unter: www.stadtkultur-bensheim.de.

Laienspielgruppe Brandau: Bitte auf jeden Fall weitere Aufführungen in den kommenden Jahren!

Das war der Tenor zur Theaterauf-führung nach über 20 Jahren Pause. Theater hat in Brandau eine lange Geschichte, doch viele Jahre blieb die Bühne im Bürgerhaus leer. Ganze zwei Jahrzehnte ist es her, dass 2005 der letzte Vorhang fiel. Die neu gegrün-dete Laienspielgruppe Brandau hatte sich zum Ziel gesetzt, diesen Zustand



zu beenden. Nach intensiver Probearbeit wurde das Stück „Nix amore am Lago Maggiore“ an 5 Terminen im April vor über 800 Besuchern, also aus-verkauftem Haus, aufgeführt. Mehr zum Inhalt des Stücks finden Sie auf durchblick-lamo.de / Kultur. Mitwirkende waren Nicole Seyfert, Ute Forkert, Ines Essinger, Stefan Roth, Judith Feldmann, Martin Alt, Georg Mar-quardt, Volker Storm, Selina Schilling und Sebastian Möller. Souffleusen: Kathrin Feldmann und Sandra Gehrish. An den Aufführungsterminen konnte sich das begeisterte Publikum von der Spielfreude und Spontanität der Mitspieler überzeugen und dankte mit langanhaltendem Applaus. Georg Marx, der die An- und Absage über-nommen hatte, erwähnte besonders die Tatsache, dass am Freitag, 24.04. die insgesamt 100. Theatervorstellung der Brandauer Laiendarsteller seit 1980 stattfand. Die gastronomische Versorgung der Besucher hatten vier Brandauer Vereine und die Laienspielgruppe übernommen. *G. Marquardt*

Schaden am Fahrzeug entstanden?

Am besten gleich zu uns!

Nach einem Verkehrsunfall ist eine präzise und sorgfältige Beurteilung der Schäden am Fahrzeug entscheidend. Gerade in Zeiten wie diese, wo jeder sparen muss! Verlassen Sie sich dabei auf unser Wissen in der Schadenregulierung von mehr als 25 Jahren. Wir ermitteln detailliert, umfassend und vor allem neutral die Kosten für die Reparatur Ihres Fahrzeuges, LKW, LKW mit Sonderaufbauten, Motorräder, Wohnmobilen oder E-Bikes. Wenn es um Schadenbeurteilung, Ermittlung der Schadenhöhe, Beweissicherung und deren Dokumentation bis hin zur Ermittlung ihrer zustehenden Wertminderung geht, können Sie uns Ihr vollstes Vertrauen schenken. Aufgrund jahrelanger Erfahrung und ständiger Weiterbildung, sind wir Ihr perfekter Partner wenn es um Ihre Schadenregulierung geht. Das Weiteren bieten wir für Sie Fahrzeugbewertungen sämtlicher Fahrzeuge und Oldtimerbewertungen an.

Vereinbaren Sie gerne gleich einen Termin zur kostenlosen Erstberatung unter 06251/67444.

Ihr Team an der Bergstraße, wenn es um Schaden und Bewertung geht.

SCAN MICH!

UNFALL?

UNSER SERVICE
schnell & unkompliziert

TUVNORD
Partnerbüro

classic-analytic
Nationaler Experte

Kfz-Sachverständigen Bergstraße
Öhlschläger & Metzger GmbH

Schaden-/Wertgutachten an:

- KFZ + LKW
- LKW mit Sonderaufbauten
- Motorräder
- Arbeitsmaschinen
- Wohnmobile
- E-Bikes

Unser Pflanzenporträt: Die Schafgarbe (*Achillea millefolium*)

– Soldatenkraut und stille Heilerin der Wiesen

Wer im Juni über eine sonnige Wiese streift, findet sie fast überall: die Schafgarbe. Ihre flachen, weißen Blütenschirme leuchten zwischen Gräsern und Kräutern, und schon beim Berühren der fein gefiederten Blätter steigt ein würziger, leicht herber Duft auf. Die Schafgarbe gehört zu den beständigsten Begleitern des Jahres. Sie blüht ausdauernd von Juni bis in den Herbst



und wächst auf Wiesen, an Wegrändern und Böschungen, auf Magerrasen und manchmal auch in Gärten und Parks. Sie ist unscheinbar genug, um leicht übersehen zu werden, und zugleich reich genug, um seit Jahrhunderten zu den wichtigsten Heilpflanzen Mitteleuropas zu gehören.

Namensherkunft und Volksglaube

Der botanische Name *Achillea* verweist auf den griechischen Helden Achilles. Der Legende nach soll er seine Krieger mit dieser Pflanze von Wunden geheilt haben – ein Hinweis auf die lange Tradition als blutstillende und wundheilende Pflanze. *Millefolium* bedeutet "Tausendblatt" und beschreibt die charakteristisch fein zerteilten, gefiederten Blätter. Der deutsche Name Schafgarbe leitet sich wahrscheinlich davon ab, dass die Pflanze auf abgegrenzten Weiden besonders häufig vorkommt und von Schafen gerne gemieden wird. Im Volksmund trägt sie zahlreiche weitere Namen, die auf ihre Wirkung hinweisen: Blutstillkraut, Tausendblatt, Zimmermannskraut oder auch, regional sehr gebräuchlich, Soldatenkraut. Dieser letzte Name spiegelt die geschichtliche Bedeutung der Pflanze wider: In früheren Zeiten war sie in keinem Feldlazarett und keiner Landapotheke zu missen. Wunden wurden mit zerquetschten Blättern bedeckt, um ihre Blutungen zu stillen. Ein Wissen, das von Generation zu Generation weitergegeben wurde und bis heute nachwirkt.

So erkennst du die Schafgarbe sicher:

Blätter: Wechselständig, länglich und sehr fein gefiedert, weich behaart und aromatisch duftend beim Zerreiben.
Blüten: Kleine Körbchen, zu flachen, dichten Schirmrispen zusammengefasst. Die Zungenblüten am Rand sind meist weiß, selten rosa; die Röhrenblüten in der Mitte gelblich-weiß.
Stängel: Aufrecht, kantig-gefurcht, behaart, 20–60 cm hoch.
Geruch: Charakteristisch würzig-aromatisch, leicht bitter – ein gutes Erkennungsmerkmal, aber immer in Kombination mit mehreren Merkmalen verwenden.
Standort: Sonnige bis halbschattige Wiesen, Wegränder, Böschungen, Magerrasen. Sehr weit verbreitet und häufig.

In der Küche: Nur junge, frische Blätter verwenden – ältere Blätter werden sehr bitter und sind weniger bekömmlich. Blüten als essbare Dekoration für Salate oder Wildkräutergeschichte. Mehr zur Verwendung in der Küche, in der Hausapotheke sowie Sammelhinweise finden Sie auf durchblick-lamo.de / Natur & Tiere oder mit dem QR-Code!

Mehr zu Christa Jöckels Pflanzentipps:natur-rockt.de



wohnen heißt

wüstenrot

Absicherung, Wohneigentum, Risikoschutz, Vermögensbildung. Bei uns bekommen Sie alles aus einer Hand.

Profitieren Sie von unserer Fachkompetenz, unserer Zuverlässigkeit und dem erstklassigen Produktangebot. Unabhängig wie Ihre Wünsche auch aussehen – wir bieten Ihnen die passende Lösung für Ihre finanzielle Vorsorge und die Erfüllung Ihrer Wohnträume.

Ich berate Sie gerne.

Silke Diehl

Wüstenrot Service-Center

Daimlerstr. 5, 64646 Heppenheim
bei Bedarf Nibelungenstr. 233, 64686 Lautertal
Telefon 06252-789712 Mobil 0172-6241791
silke.diehl@wuestenrot.de / www.wuestenrot.de



Gartenneugestaltung - Gartenpflege

Günstig vom Fachmann: Beratung + Planung + Ausführung

Verlegen von Verbundsteinen, Naturpflaster und Gartenplatten - Rasenneuanlagen (Fertigrasen) - Errichten von Treppen aller Art - Hangbefestigung, Betonarbeiten
Zaunanlagen und Natursteinarbeiten - Ziergehölz- und Heckenschnitt mit Abfuhr - Baumschnitt und Baumfällung mit Abfuhr - Winterdienst



GARTEN- UND LANDSCHAFTSBAU

64678 Lindenfels-Winkel Kaffenbergstr. 13

ROLF MEYER
www.galabau-meyer.com Tel: 06255-718 Handy: 0171-7229472

L. DUDE & CO. OHG

Quarzwirk Reichenbach • 64686 Lautertal-Elmshausen

Ihr direkter Weg zum Odenwaldquarz und zum individuellen Grabmal – aus der Region, für die Region!

Wir bieten Ihnen:

- Alle Steinmetzarbeiten rund ums Grabmal
- Grababräumungen sowie Umarbeitungen von bestehenden Grabanlagen
- Das besondere Grabmal: Versteinertes Holz
- Natursteine aus der Region und aus der ganzen Welt

Unser Unternehmen besteht seit 1908. Unsere Odenwaldquarze brechen wir aus dem eigenen Steinbruch – mitten im Nibelungenland.

Nachhaltiges Produkt

Traditionelles Handwerk

Regionale Herstellung

Besuchen Sie auch unsere Ausstellung: Mo.–Fr. 7.30–18 Uhr und nach Vereinb.



Meisterstück Pascal Reinig 2024

L. Dude & Co. OHG · Inh.: R. u. W. Reinig · www.dude-quarzwirk.de
Nibelungenstraße 139 · 64686 Lautertal · Telefon 06251 69398

Maßnahmen zur Stärkung der hessischen Mundart beschlossen

Hessens Runder Tisch »Dialekt« hat getagt und zentrale Ergebnisse seiner bisherigen Arbeit vorgestellt. Initiiert wurde das Gremium vom Hessischen Heimatministerium, am Beginn steht eine breit angelegte Ideensammlung, die von einer Arbeitsgruppe in insgesamt 86 Projektideen zusammengetragen wurde. Vertreterinnen und Vertreter aus Wissenschaft, Bildung, Ehrenamt und Politik arbeiten daran, die hessischen Dialekte als lebendigen Teil der kulturellen Identität zu stärken und zukunftsfähig weiterzuentwickeln. Damit setzt das Heimatministerium ein klares Zeichen: für die Wertschätzung sprachlicher Vielfalt, für kulturelle Teilhabe und für ein Hessen, das seine Traditionen selbstbewusst lebt – und zugleich ein weltoffenes und tolerantes Zuhause für alle Menschen ist.

Thematisch gebündelt, ergab dies sechs konkrete Maßnahmenvorschläge rund um Bildung, Erlebbarkeit sowie

Stärkung und Sichtbarkeit. Erste Pilotprojekte sollen dieses Jahr starten.

- **Bildung:** Hier ist unter anderem ein modularer „Methodenkoffer Dialekt und Sprachvielfalt“ geplant, der Lehrkräfte mit Unterrichtsmaterialien und Fortbildungsangeboten unterstützt. Ergänzend dazu soll eine Projektwoche „Sprache vor Ort“ Schulen ermöglichen, Dialekt kreativ und praxisnah zu vermitteln. Auch für den Elementarbereich ist ein eigenes Konzept vorgesehen, das Kinder spielerisch an die hessische Sprach- und Dialektwelt heranführt.

- **Erlebbarkeit:** Eine digitale Vernetzungsplattform sowie neue Veranstaltungsformate sollen entwickelt werden, um Dialekte erlebbarer zu machen: Festivals, Poetry-Slams und die Einbindung von Mundartformaten in bestehende Großveranstaltungen, wie Stadtfeste oder den Hessestag.

- **Sichtbarkeit:** Mit der geplanten Wanderausstellung „Hessisch lebt“

soll Dialektgeschichte anschaulich und interaktiv vermittelt werden – von wissenschaftlichen Grundlagen bis hin zu regionalen Besonderheiten vor Ort. „Wir wollen Dialekt dahin bringen, wo die Menschen sind – in Schulen, auf Feste, in den Alltag und auch in die digitale Welt“, so Heimatminister Ingmar Jung. „Unsere Sprache erzählt Geschichten, stiftet Identität und schafft Gemeinschaft. Gerade in einer vielfältigen Gesellschaft ist das ein unschätzbare Wert. Dialekt ist gelebte Heimat – aber eben keine rückwärtsgewandte. Unser Ziel ist es, hessische Mundarten modern, kreativ und offen zu vermitteln. Sie sollen verbinden, nicht abgrenzen. Der Runde Tisch Mundart zeigt eindrucksvoll, wie Tradition und Zukunftsfreude zusammengehen können.“ Quelle: <https://hessen.de/presse/massnahmen-zur-staerkung-der-hessischen-mundart-beschlossen>

Sicherheit für Ihr Kind seit 10 Jahren im Lautertal

- Konzentration
- Sicherheit
- Koordination
- Disziplin
- Gesundheit
- Fitness
- Werte



- Kampfkunst
- ab 4 Jahre
- Selbstschutz
- Selbstverteidigung
- Bewegungstraining
- in kleinen Gruppen
- traditionelles Karate



Kontakt:
Telefon: 015170114122
www.karate-team-lautertal.de



Althochdeutsch für Anfänger - Vortrag in Lorsch am 13. Juni

Um „Ludwig der Peodisc“ (Ludwig den Deutschen) geht es beim Lorsch Themenjahr 2026 Immaterielles Kulturerbe. In dieser Reihe gibt es (für Sprachinteressierte) spannende Vorträge. Im ersten Vortrag von Wolfgang Haubrichs wurde im Februar der Begriff "deutsch" und seine Geschichte erläutert. Im Juni folgt ein für Sprachinteressierte spannendes Wochenende: Althochdeutsch für Anfänger - Ein kleiner Sprachkurs am 13. + 14. Juni mit Dr. Aletta Leipold und Dr. Almut Mikeleitis-Winter aus Leipzig.

Mehr dazu: <https://kalender.kloster-lorsch.de/> Rubrik "Events & Termine".



SPECKHARDT BAUSTOFFE

Fachhandel für Neubau & Renovierung
Farben - Color Express - Tapeten - Parkett - Laminat
Sonnenschutz - Plissees - Raumgestaltung - Galabau

Modautal-Brandau, Odenwaldstr. 66, Tel. 06254-942160

Tankstelle - Service

BRUNNER

Kfz-Reparaturen • Tanken rund um die Uhr* • Waschanlage

*mit EC- oder Kundenkarte

Jugenheimer Straße 31
64686 Lautertal/Wurzelbach
Telefon 0 62 54/3 82 74 o. 431
Öffnungszeiten Tankstelle:
Mo-Fr von 6.00-19.00 Uhr
Sa von 7.00 -19.00 Uhr
So von 8.00 -19.00 Uhr



Woher kommt der Name Hechler?

Obwohl weitverbreitet im Odenwald, finden sich weder im Kleinen deutschen Familiennamenatlas (Nübling, Kunze 2022) noch im kleinen südhessischen Wörterbuch (Roland Mulch, 2004) eine Erklärung. Nur Wikipedia hilft weiter: *"Der Name Hechler ist ein Berufsname und hat seinen Ursprung in der alten Berufsbezeichnung Hechelmann. Er bezieht sich auf die Bearbeitung von Flachs und Hanf mit der Hechel."* Hechler ist also ursprünglich eine Berufsbezeichnung. Familiennamen kamen im 12./13. Jahrhundert auf, und oft entstand aus dem betriebenen Handwerk (an das ja die kommenden Generationen gebunden waren) der Familienname. Schmidt und Müller sind die am stärksten verbreiteten. Andere Familiennamen entstanden aus dem Wohnort oder der Herkunft. *mh*

EINE REDENSART UND IHRE HERKUNFT...

Jetzt mach kaa Fissimadende...

Obwohl oft erzählt wird, daß dieser Ausdruck aus dem Französischen kommt und "visite ma tente" (komm in mein Zelt) bedeutet, ist die wohl wahrscheinlichere Herleitung im kleinen südhessischen Wörterbuch zu finden: es bedeute "Faxen, Flausen, dummes Zeug" machen und sei seit dem 16. Jahrhundert bezeugt (von frühneuhochdeutsch fisiment = bedeutungsloser Zierrat). Dritter Erklärungsversuch: von lat. "visae patentis" (beglaubigte Patente), spöttisch für Behördenkram (Mackensen, Ursprung der Wörter, 1985) *mh*

Der Wortschatz eines Haushundes: erlernt durch Zuhören

Ein erwachsener Hund, der in einer Familie lebt, beherrscht zwischen 20 und 100 Wörter. (Hunde werden nicht erwachsen, aber das trifft auch auf die Hälfte der Menschheit zu, gemeint ist ein Hund ab dem 5. Lebensjahr). Eine Studie aus Ungarn, die im Januar 2026 in Science (Dogs with a large vocabulary of object labels learn ..., <https://www.science.org/doi/10.1126/science.adq5474>) veröffentlicht wurde, fand das heraus. Die Erkenntnisse des Forschungsteams der Eötvös-Loránd-Universität werden in GEO vorgestellt: <https://www.geo.de/natur/tierwelt/schlaue-hunde-lernen-woerter-durch-mithoeren-37032842.html>

Ich habe daraufhin mal eine Liste erstellt, was unser Hund so alles versteht - Ohne Anspruch auf Vollständigkeit:

- ◆ Sitz, Platz, Bleib, Steh auf oder Bei Fuß ist ja klar, sind die fünf Basics.
- ◆ Wichtig sind auch "füttern" oder "Hunger" und "Durst".
- ◆ Und das Gegenteil: "mußt du ma raus?", "geh ma pinkeln / kacken"
- ◆ Geh ma auf die Terrasse: Hundeklo
- ◆ "Füße": nach dem Spaziergang Füße abputzen oder bei der Gymnastik aufs Wabbelkissen steigen, zu ersterem gehört auch noch "Bäuchlein" zum Dreckabrubbeln. Im Gegensatz dazu heißt "Füßchen": zum Auswickeln aus der verhedderten Langleine das entsprechende Bein hochheben
- ◆ Geh ma auf die Couch, oder "leg dich hin": jetzt ist Ruhe angesagt
- ◆ Bevor der Spaziergang geplant wird, ist von menschlicher Seite strikt aufs

Buchstabieren zu achten. Das kann ein Hund nicht so leicht als Signal zur Explosion zusammensetzen. Das Wort "gehen" kann er aus jedem Gesprächszusammenhang heraus erkennen. Dann kommen "Schuhe", jede Art von "Anziehen", Leine, oder auch spontanes ruckartiges Aufstehen.

- ◆ Pfütze: auf dieses Stichwort muß nun entweder "Nein, das machen wir nicht" oder "OOOOHH!" folgen. Letzteres ist die Erlaubnis, mit allen vier Pfoten in die Pfütze zu springen. Beide Sememe** gelten auch fürs Buddeln.
- ◆ Dann gibt es natürlich etwa 15 Spielzeuge, die er eindeutig identifiziert und auf Wunsch auch bringt (damit man sie wieder wegwirft). Zusätzlich gibt es Stock, "keine Steine" (wegen der Zähne), Mops (alle Arten von Zapfen)

Zu fast jedem sprachlichen Ausdruck gehört auch ein gestisches oder mimisches Zeichen. Einer unserer früheren Hunde wurde im Alter taub, aber wir konnten trotzdem über alles miteinander "reden". Witzig: er hörte zwar den Donner nicht mehr, vor dem er große Angst hatte. Aber er sah den Blitz und wußte, daß dann der Donner kommt, und zeigte auch ohne Gehör weiterhin die Angstreaktion.

*auch wenn das Wort vulgär ist: schon die alten Römer benannten den Vorgang "cacare". Und sie begingen ihn gemeinsam, während sie über Geschäfte sprachen. Daher rührt unser heutiger Ausdruck "sein Geschäft machen".

** Semem = sinntragende Zeicheneinheit oder Wort mit Bedeutung. *M. Hiller*

► Tore ► Türen ► Fenster

► Verglasungsarbeiten

► Wintergärten

► Zaun- und Toranlagen

► Insektenschutz

► Sonnenschutz

Gerne beraten wir Sie persönlich vor Ort und erstellen Ihnen ein unverbindliches Angebot.



Am Kolmbach 14
64678 Lindenfels
info@knapp-kolmbach.de
www.knapp-kolmbach.de
© 06255-9673625

ENERGIEEFFIZIENT SANIEREN*
Wärmeschutz-Fenster, -Schiebetüren und -Haustüren bergen enorme Einsparpotentiale
*jetzt mit 15% - 20% Zuschuss vom Staat





Beste Adresse im Lautertal Ihr Partner mit 1A-Service

→ für moderne Küchen von der individuellen Planung bis zum fachmännischen Einbau



→ für TV und HiFi in Top-Design und höchster Perfektion



→ für hochwertige Elektrogeräte mit Rundum-Service



Unsere Kocherlebnisse: Immer ein Genuss!

Seit 1950 sind wir Ihr Partner mit 1A-Service

Lautertal - direkt an der B 47 • www.rettig.info

SOMMERFEST
Freie Dorfschule Modautal

Entdecken. Mitmachen. Begegnen.

Für alle kleinen und großen Menschen -
in ihrer **ganzen bunten Vielfalt**

20. Juni 14-17 Uhr Modautal
Ernsthofer Straße 13

Was dich erwartet

- Kreativstationen für Groß & Klein
- Einblicke in unseren Lernort
- Zeit für Begegnung & Austausch

Darüber hinaus

Eine Bio-Saftbar, weitere Getränke und leckere Kostlichkeiten - süß wie herzhalt.

Begleitet von Eltern und LernbegleiterInnen
Natürlich. Liebevoll. Gemeinschaftlich.

ALLE SIND HERZLICH WILLKOMMEN

www.dorfschule-modautal.de

Dorfschule Modautal: Lernen in altersgemischten Gruppen, ganzheitlich und naturnah

Zum Sommerfest am 20. Juni lädt die Dorfschule Modautal alle herzlich ein, weitere Informationen gibt es unter www.dorfschule-modautal.de info@dorfschule-modautal.de

Das Konzept der Freien Dorfschule Modautal ist es, Lernen im ländlichen Raum gemeinsam möglich zu machen. Lernen in altersgemischten Gruppen, ganzheitlicher naturnaher Unterricht, Raum für selbstbestimmtes Miteinander-Voneinander-Lernen, Erfahren von Wertschätzung und sozialem Miteinander, Entwicklung von kreativen und handwerklichen Projekten. Mit ihrem alternativpädagogischen Ansatz mit Schwerpunkt auf der Natur- und Handlungspädagogik und Elementen aus der Montessori-, Waldorf-, Freinet- und Reggiopädagogik erweitert die Freie Dorfschule Modautal seit Sommer 2025 die Bildungslandschaft in der Gemeinde Modautal und Umgebung. Als sogenannte Ersatzschule wird sie, wie jede freie Schule, ab dem 4. Jahr Zuschüsse vom Land Hessen erhalten, muss aber die ersten drei Jahre finanziell eigenständig überbrücken.

Neben Spenden und Förderungen wird ein Großteil des Finanzbedarfs über einen Bankkredit bei der GLS Bank gedeckt. Die GLS ermöglicht so seit 1972 Gründungsinitiativen den Start und ist daher ein erfahrene und kompetente Begleitung. Um diesen Kredit abzusichern, benötigt die gemeinnützige Freie Dorfschule Modautal Menschen, die bereit sind, eine Kleinst-Bürgerschaft zu geben. Infos dazu: www.dorfschule-modautal.de/buergerschaft/. ■

2. Juni: Umtrunk zum Italienischen Nationalfeiertag bei APEG in Reichenbach

Am 2. Juni um 17 Uhr lädt der Arbeitskreis Partnerschaft Europäischer Gemeinden (APEG) Lautertal ein zu einem kleinen Umtrunk zwischen den Rathäusern in Reichenbach anlässlich des italienischen Nationalfeiertages „Festa della Repubblica“.

Der Tag ist in ganz Italien ein gesetzlicher Feiertag und erinnert an die Gründung der italienischen Republik, als sich die Mehrheit der Italiener für die Abschaffung der Monarchie und

die Gründung einer Republik aussprach. Das Königshaus Savoyen wurde daraufhin ins Exil geschickt. Luigi Einaudi, der Begründer des berühmten gleichnamigen Weingutes in Lautertal als piemontesischer Partnerstadt Dogliani wurde am 12.5.1948 zum Staatspräsidenten gewählt und hat sich während seiner Amtszeit bis 1955 maßgeblich für ein föderales Europa und die Bildung einer europäischen politischen Gemeinschaft eingesetzt.

Ein Ziel, das fortwährend, nicht zuletzt auch mit der europäischen Gemeindeverschwisterung, weiterverfolgt wird. Vorschau: am 5. und 6. September feiert APEG Lautertal die 10jährige Verschwisterung mit Dogliani unter anderem auch mit einer internationalen Kunstausstellung mit Künstler/innen aus Dogliani, Jarnac und Lautertal, Interessierte und Freunde der europäischen Idee sind herzlich eingeladen. ■

BORMUTH HAUSTECHNIK
Inh. Ralf Bormuth

**Nibelungenstr. 651
64686 Lautertal- Gadernheim
Telefon 06254 1611
Telefax 06254 2865
info@bormuth-haustechnik.de**

bormuth-haustechnik.de

**Ihr Fachmann
für Glas und Spiegel**

**GLAS
FUHRMANN**

- Spiegel nach Maß
- Reparaturverglasungen
- Duschtrennungen
- Sicherheits-, Wärme- und Schallschutzglas
- Glastüren- und Anlagen
- Glasvordächer
- Kunstverglasungen

Glas Fuhrmann GmbH
Friedrichstraße 10
69502 Hemsbach

Telefon 06201 71245
willkommen@glas-fuhrmann.de
www.glas-fuhrmann.de

Vereine ◊ Gesellschaft..

Verschönerungsverein Reichenbach: Aktuelles

Kreativer Seminartag "Keramik bemalen"

begeisterte Kinder und Jugendliche: im April fand dieser Kurs in den Räumen der Trachtengruppe Mittershausen-Scheuerberg mit 50 Teilnehmerinnen und Teilnehmer statt. Eingeladen hatte der Bund kultureller Jugend, dem Jugendverband der Hessischen Vereinigung für Tanz und Trachtenpflege. Teilnehmer kamen vom Verschönerungsverein Reichenbach, der Trachtengruppe Mittershausen-Scheuerberg, aus Nieder-Liebersbach und vom Odenwald-Club Wald-Michelbach.



Jahreshauptversammlung des VVR im April

Berichte und Ausblicke beim VVR: Zügig wickelte die Vorsitzende des Verschönerungsvereins Reichenbach, Simone Meister, die Jahreshauptversammlung in der Vereinsgaststätte des TSV Reichenbach ab. An Aktivitäten nannte Meister die Beteiligung des Spinnkreises an den Ferienspielen der Gemeinde Lautertal und die Fahrt zum Hessentag in Bad Vilbel, um dort Handarbeiten zu zeigen. Die Trachtenträger des Vereins hatten an den Festzügen in Lindenfels, Reichenbach und Beedenkirchen mitgewirkt.

Erneut wurden neue Bänke zusammengebaut. Leider seien wiederholt Bänke zerstört oder verunstaltet worden, deren Reparatur und Säuberung eines größeren Arbeitsaufwandes bedurften. Infos: <https://ruhebaenke-in-reichenbach.blogspot.com/>

Trauer um Eberhard Mößinger

Mit Eberhard Mößinger (Foto unten) verstarb ein großer Unterstützer der Dorfverschönerung in Reichenbach und Förderer des Verschönerungsvereins Reichenbach. Der 1942 auf der „Insel“ geborene Reichenbacher Bub besuchte die Volksschule in Reichenbach. Er lebte mehrere Jahre in Hochstädten, wo er die Firma Laser Tronik Handels GmbH aufbaute. Nach seiner Rückkehr nach Reichenbach trat Mößinger 1989 zusammen mit seiner ebenfalls aus Reichenbach stammenden Ehefrau Christina in den Verschönerungsverein Reichenbach (VVR) ein. Im VVR waren beide nicht nur im Vorstand aktiv.

Weitere Infos:

Mehr zum Keramikkurs, zur Jahreshauptversammlung und zur Geschichte von Eberhard Mößinger sowie weitere Beiträge des VVR lesen Sie auf durchblick-lamo.de unter dem Suchwort " Verschönerungsverein Reichenbach"!



Text und Fotos: W@lter Koepff



KaHo

www.Kaminholz-Hofmann.de

Natürlich aus dem Odenwald

Kaminholz Hofmann
Ortsstraße 1
64668 Rimbach
0160/99007817

Kooperation
Sauberes
Holzfeuer

Bundesverband
Brennholzhandel und Brennholzprodukt



**GERÜSTBAU
DEGENHARDT**

Nibelungenstraße 345
64686 Lautertal
Telefon 06254-3181
Mobil 0163-7113493
degenhardt.geruestbau@web.de



Erster: Rollläden, Sonnenschutz,
Türen & Haustüren,
Parkets, Laminat,
Designbetriebe,
Reparaturarbeiten,
Trockenbau
und vieles mehr!

Bruch

Montageservice | Innenausbau | Schreinerarbeiten

Wir machen Ihr Zuhause schön!
Individuell, hochwertig, zuverlässig.

Nibelungenstr. 302 b
64686 Lautertal
www.montageservice-bruch.de

Tel.: 06254 9595855
Fax: 06254 9595854
Mobil: 0151 11647940
info@montageservice-bruch.de

Gemeinde Modautal: positiver Haushaltsplan 2026 und neue Gemeindevertretung

Die Gemeindevertretung Modautal hat sich neu konstituiert: in einer gut vorbereiteten konsensgeprägten Sitzung mit vorab zwischen allen Fraktionen gemeinsam abgestimmten Wahlvorschlägen zur Besetzung der Verbände und Zweckverbände. Die Größe der einzelnen Ausschüsse soll mit 7 Ausschussmitgliedern gleichbleiben. Die Besetzung erfolgt im Benennungsverfahren durch die Fraktionsvorsitzenden.

Bürgermeister Jörg Lautenschläger eröffnete die Sitzung und gratulierte allen gewählten Mandatsträgern und bedankte sich bei den vielen ehrenamtlichen Wahlhelfern für ihr Engagement und die gute Durchführung der Kommunalwahl. Er bot allen Fraktionen seine Zusammenarbeit zum Wohle der Gemeinde Modautal an. Die CDU Fraktion, welche in der Gemeindevertretung mit 12 Sitzen über eine absolute Mehrheit verfügt, schlug Margrit Herbst (SPD) als Vorsitzende der Gemeindevertretung vor, ihre Wahl erfolgte einstimmig. Die SPD Fraktion stellt 6 Mitglieder, die Fraktion Bündnis 90/DIE GRÜNEN 4 Mitglieder und die FDP 1 Mitglied in der neu gewählten Gemeindevertretung. Die dienstälteste Gemeindevertreterin Marita Keil (CDU) leitete die Wahl zur Vorsitzenden der Gemeindevertretung. Marita Keil gehört der Gemeindevertretung in Modautal seit 33 Jahren ununterbrochen an.

In den Gemeindevorstand wurden 4 Mitglieder der CDU Fraktion (Gerlinde Schütz, Julian Falter, Georg Helfrich, Markus Weiß), 2 Mitglieder der SPD

Fraktion (Maria Jansen, Ira Frank) und 1 Mitglied der Fraktion Bündnis 90/DIE GRÜNEN (Rainer Bauer) gewählt. Die neue 1. Beigeordnete und damit Stellvertreterin des Bürgermeisters ist zukünftig Gerlinde Schütz aus Ernstthofen. Nach der Wahl der Beigeordneten wurden diese durch die Vorsitzende der Gemeindevertretung Margrit Herbst per Handschlag auf eine gewissenhafte Amtsführung verpflichtet und erhielten von Bürgermeister Jörg Lautenschläger die Ernennungsurkunden als Ehrenbeamte auf Zeit. Anschließend vereidigte die Vorsitzende der Gemeindevertretung die Beigeordneten.

Durch die Wahl der Beigeordneten rücken bei der CDU Fraktion Björn Grimmer und Rainer Haumann, sowie bei der SPD Fraktion Dr. Susanne Siebeneicher in die Gemeindevertretung nach. Der zukünftigen Gemeindevertretung gehören 11 Frauen und 12 Männer an. Insgesamt sind 8 Mandatsträger neu in der Gemeindevertretung. Damit setzt sich die Gemeindevertretung aus einer guten Mischung von erfahrenen und neuen Kräften zusammen.

Am Ende der Sitzung wurde der langjährige Bauhofleiter Klaus Pipping in den Ruhestand verabschiedet. Herr Pipping hat 1984 als Verwaltungsmitarbeiter bei der Gemeinde Modautal angefangen zu arbeiten. Damit war er fast 42 Jahre Beschäftigter der Gemeinde. Neben seiner Tätigkeit in der Verwaltung und dem Bauhof war er Schriftführer in Ausschüssen und der Gemeindevertretung, sowie besonderer Gemeindevorstand. Seit 2002 ist

er stellvertretender ehrenamtlicher Schiedsrichter im Schiedsgerichtsbezirk Modautal. Bürgermeister Jörg Lautenschläger dankte Herrn Pipping für sein großes Engagement und seine langjährige Treue zur Gemeinde Modautal.

Haushaltsplan 2026 - positiv!

- ◆ Ergebnis und Finanzhaushalt positiv
 - ◆ Keine Erhöhung der Gemeindesteuern
 - ◆ Gebührensätze nahezu unverändert
 - ◆ Keine Kreditaufnahme, weiterer Schuldenabbau
 - ◆ Zukunftsinvestitionen in Höhe von rund 2,1 Mio €
 - ◆ Haushaltsplan ist genehmigungsfrei
- Der von der Gemeindevertretung am 9. Februar einstimmig beschlossene Haushaltsplan 2026 ist mit Wirkung vom 27.02.2026 in Kraft getreten. Die Gemeinde Modautal hat im Gegensatz zu fast allen Kommunen in der Umgebung keine Genehmigung der Aufsichtsbehörde für den Haushaltsplan benötigt. Im Jahr 2026 ist die Tilgung von rund 600.000,- € an Verbindlichkeiten geplant.

Nachdem die Gemeinde Modautal einst eine der höchst verschuldeten Gemeinden im südhessischen Raum war, gehört sie nun zu den Gemeinden mit einer vergleichsweise niedrigen Pro-Kopf-Verschuldung. Besonders positiv ist es, dass die Gemeindesteuern (Grundsteuer A und B, Gewerbesteuer), nicht erhöht werden und die Gebührensätze für Abwasser und Wasser nahezu unverändert bleiben.

Info Mehr dazu inklusive Grafiken zur Grundsteuer B und zur Gewerbesteuer im Kreis Darmstadt-Dieburg auf durchblick-lamo.de/Politik. ■



KINDINGER GRABMALE
Meisterbetrieb
Nibelungenstraße 150
64686 Lautertal-Elmshausen
Telefon 06251-3437 Fax 06251-67486



Kompetenz rund ums Auto



Kfz-Meisterbetrieb
Auto - Frank
Inh. Matthias Frank

Beedenkirchener Straße 21 · Lautertal-Reichenbach
Te. 06254 9590190 · mail@auto-frank.eu
Alle Marken · Spezialisiert auf Peugeot und Citroën

Wohnmobil-/Wohnwagenservice



Otto-Beck-Straße 32
64625 Bensheim-Auerbach
kontakt@manzke-interior.de
Tel. 06251 - 989 16 50
www.mi-kuechen.de

Gemeindevorstand Lautertal: Gemeinsam für eine faire Umsetzung des Wählerwillens

Die Mehrheitsverhältnisse der Kommunalwahl in Lautertal sollen sich auch im Gemeindevorstand abbilden: die gesetzlich vorgegebenen Regeln bei der Wahl des Gemeindevorstands in Lautertal würden bei der derzeitigen Anzahl der Mitglieder (6 ehrenamtliche Beigeordnete) zu einer schweren Verzerrung des Wahlergebnisses führen. Bei der Kommunalwahl vom März dieses Jahres ist die CDU mit 31,5 % als stärkste Kraft hervorgegangen, gefolgt von LBL (25,5 %), SPD (23,1 %) und GLL (20,0 %).

Entsprechend der komplexen Regeln entfielen bei einer Gesamtanzahl der Beigeordneten von sechs im Gemeindevorstand 2 Beigeordnete auf die CDU, und jeweils einer auf LBL, SPD und GLL. Der sechste Beigeordnete würde durch

Losverfahren zwischen LBL und SPD entschieden.

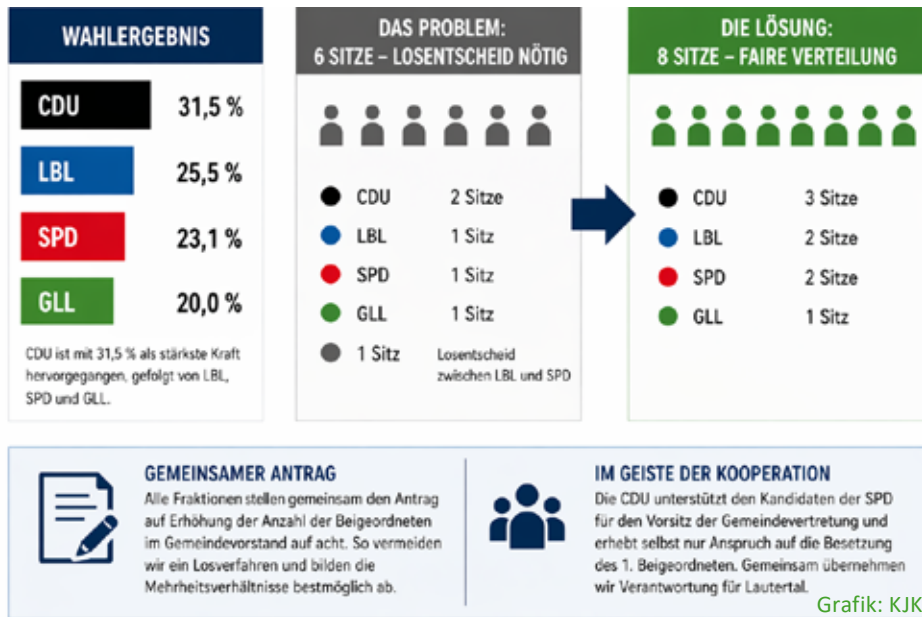
"Da wir sicher stellen wollen, dass der Wählerwille auch im Gemeindevorstand abgebildet wird, haben wir mit den Spitzen aller Fraktionen der Ge-

einen gemeinsamen Antrag auf Erhöhung der Anzahl der Beigeordneten im Gemeindevorstand auf acht stellen.

So wird ein Losverfahren über die Vergabe vermieden und die Mehrheitsverhältnisse der Wahl auch im Gemeindevorstand bestmöglich abge-

bestmögklich abgebildet. Die CDU wird dann mit drei, die LBL und SPD mit jeweils zwei und die GLL mit einem Beigeordneten vertreten sein. Im Geiste dieser fraktionsübergreifenden Kooperation wird die CDU, obwohl stärkste Fraktion, nicht wie bisher den Vorsitzenden der Gemeindevertretung und den 1. Beigeordneten des Gemeindevorstands stellen, sondern nur Anspruch auf Besetzung des 1. Beigeord-

neten erheben. Als Vorsitzenden der Gemeindevertretung unterstützt die CDU den Kandidaten der SPD. ■



meindevertretung nach einer Lösung gesucht und diese gefunden", so Karl Josef Kuhn. Alle Fraktionen werden

Neue automatische Poststation im Rathaus Reichenbach: praktische Übung zur Eröffnung

Im Mai wurde die Station eröffnet, dabei konnte als praktische Anwendung das gemeinsame Aufgeben von Päckchen inkl. Paketmarkenkauf mit dem Kindergarten "geübt" werden. Die

regionale Politikbeauftragte der DHL Group schreibt dazu: *"Die Poststationen der Deutschen Post sind eine neue weiterentwickelte Automatenlösung, an der unsere Kunden das Kernsorti-*

ment der Post- und Paketdienstleistungen erhalten: rund um die Uhr z.B. Brief- und Paketmarken kaufen, Briefe und Pakete versenden, Pakete empfangen." ■

Pilatesstudio Eröffnungsparty
kostenfrei
... by Jana Dufour

Für Damen & Herrent
+Seniorenpilates
+Fitnesskurse
+Beckenbodentraining

Datum: 07.06.2026
ab 15 Uhr

Ort: Schloßergasse 42
64686 Lautertal-Beedenkirchen

Bitte um Voranmeldung!
TEL / WhatsApp: + 49 171 8208130
Mail: Info@source8method.com
Homepage: source8method.com

Ploesser
GmbH

Alt Hoxhohl 30
64397 Modautal
Tel 06167-335
Fax 06167-1061
info@ploesser-gmbh.de
www.ploesser-gmbh.de

- Putz
- Anstrich
- Tapezierung
- Trockenbau
- Betonsanierung
- Denkmalpflege
- Wärmedämmung

Über 100 Jahre Know-How aus 4 Generationen!

Wolfgang Rößler
DACHDECKERMEISTER GMBH

Gerüstbau · Klempner- und Dachdeckermeisterbetrieb

- Bedachungen aller Art
- Fassadenbekleidungen
- Bauspengerei
- Zimmerarbeiten
- Gerüstbau
- Abdichtungen
- Blitzschutzbau
- Dachbegrünung
- Krandienst
- Dachfenster

In den Heidenäckern 1
64686 Lautertal-Beedenkirchen
Telefon 06254 2999
E-Mail: info@dachbau-lautertal.de
www.dachbau-lautertal.de

Ralf Pritsch

Ihr
**Steinmetz-
Meisterbetrieb**
für Grabanlagen
aller Art

Modautal
Telefon 06167 7107
Mobil 0171 6298938

Mörfelden-Walldorf
Telefon 06105 914291

E-Mail: pritschralf@t-online.de

SHM Sanitär- & Heizungs-
technik Modautal GmbH
Hügelstraße 3, 64397 M-Hochhof
Tel. 06167-490 • Fax 06167-1540
www.shm-modautal.de

Julia Scales – einfach gute Texte

texte@juliascales.de
Mobil 0177 3885314

Sie haben etwas zu sagen –
ich bringe es für Sie zu Papier
Maßgeschneiderte Texte
auf Deutsch und Englisch
Übersetzung und Lektorat

Familienanzeigen

Diese Größe (60 x 60 mm) kostet
60,00 Euro inkl. MwSt.

INTERESSE? WIR SIND GERNE FÜR SIE DA!
gerhards@lautertaldruck.de · Telefon 06254 9513-70

DURCHBLICK by GERHARDS GMBH & CO.
VERLAGS- UND VERTRIEBSGESELLSCHAFT KG

Durchblick-Pinnwand



DER PROJEKTCHOR LAUTERTAL LÄDT EIN

Musikalisches Sommercafé

Am Sonntag 21.06.2026 ab 14.30 Uhr im Hof der
Traube (Reichenbach) | Kaffee & Kuchen oder
Sekt und Aperol mit viel Musik | Eintritt frei



Heppenheimer Kaltblutschau
am 14. Juni

Mehr auf durchblick-lamo.de
"Natur & Tiere"

DIGITALE KOMPETENZ

Wie verschicke ich E-Mails mit meinem Handy?

Welche Funktionen hat meine neue Gesundheitskarte?

Junge Menschen helfen allen Neugierigen bei Ihren Fragen.
Theresa - Lucas - Francine - Maurizio

Wann: immer am 4. Donnerstag des Monats um 17 Uhr

Wo: ökumenischer Gemeindesaal - Burgstr. 41 - Lindenfels

NEU! Abholung nur bei Anmeldung - Harald Gerhard: 0151 404 796 56

Ideenwerkstatt der Ev. Kirche Lindenfels

Versch
Einla
Mitglieder
um 18.30 Uhr
im Heidenfel
Tagesordnung

Hie
Ver
Kost
Lau
PI
M

Wohnungsverein Elmshausen
 Einladung zur ordentlichen
 Versammlung am 26. Juni
 in der Striethteichhütte
 Elmshausen
 Siehe hier:



SG Lautern
 4. - 7. Juni: 25. Fußball - Jugendcamp
 27. Juni: 9er Cup 11 Uhr
 auf dem Gelände der SG Lautern
 Veranstalter: SG Lautern
 kontakt@sg-lautern.de
<https://www.sg-lautern.de/>

Neunkirchen:
 "Fadenlauf und Plauderton"
 am dritten Montag im Monat
 um 18:30 Uhr im Bürgersaal des
 Feuerwehrgerätehauses Neun-
 kirchen; mitzubringen: eigenes
 Projekt, Freude am Austausch
 und eine eigene Tasse.
 28. Juni Backtag in Neunkirchen
 (selbst backen, ohne Verkauf)
 an der Schmetterlingsoase, mit ro-
 ten Pfeilen ausgeschilderter Weg
<https://11orte.de/>



**Kinderkino der
 Jugendpflege Lautertal**
 25. Juni um 17 Uhr
**Checker Tobi und die Reise
 zu den fliegenden Flüssen**
[https://lautertal.feripro.de/
 anmeldung/3/veranstaltungen](https://lautertal.feripro.de/anmeldung/3/veranstaltungen)

Imkerverein Lautertal:
 Treffen am 1. Juni um 20 Uhr
 im Gasthaus „Zur Traube“
 Reichenbach
 Gäste sind herzlich willkommen!
 Wir freuen uns auf zahlreiches Erscheinen.
 Kontakt: mail@imkerverein-lautertal.de



Es gibt es noch Platz
 für Eure
 Vereinsveranstaltungen!
 Kostenlos für Vereine aus
 Lautertal und Modautal
 Kontakt oder Text per
 Mail an mh@dblt.de!

Landfrauen Gadernheim
 Donnerstag 11. Juni Abendwanderung,
 Treffpunkt: 18 Uhr, Arztpraxis Schäfer
 Anmeldung bis 31.05.2026
 Dienstag 23. Juni "Auf den Spuren der Senfher-
 stellung" - Vortrag und Vorführung von Annette
 Degenhardt, evtl. wird ein Unkostenbeitrag
 erhoben, max. 25 Personen
 19 Uhr, Infotreff Florian Apotheke Anmeldung
 erforderlich bis 14.06.2026
 Anmeldungen bei Iris Hiemer 0170 6719048
 oder LFV-Gadernheim@web.de
[https://www.bezirkslandfrauen-
 reichelsheim.de/ortsvereine/gadernheim/
 www.instagram.com/landfrauenverein](https://www.bezirkslandfrauen-reichelsheim.de/ortsvereine/gadernheim/)

SOUND-FABRIK
 Inh. W. Klingelhöffer

**Der Musikladen
 Die Musikschule**
 Vermietung von Licht und Ton

64658 Fürth
 Hauptstr. 23
 Tel. 06253-23206

Neuer Online-Shop
 unter
www.soundfabrik.com

Fahrradservice - Burk
 64686 Lautertal-Reichenbach
 Bring- und Abholservice

Schuhgasse 6a
 0175 8202059
 burk-biblis@web.de

Fahrrad-Ersatzteileverkauf
 nach telefonischer Absprache

Bücher-Blitz
 Wo gute Bücher zuhause sind.

Ober-Ramstadt Hammeggasse 5
 Tel + Fax 06154-3511 www.buecher-blitz.de

KALTE KLIMA KUNZ

Kälte- und Klimatechnik Kunz GmbH
 Im Leimengarten 2 · 64686 Lautertal
 Telefon 06254 5049582
 info@kaelte-kunz.de

Kühlanlagen
 Klimaanlage für
 Wohnung | Büro | Technik | EDV

www.kaelte-kunz.de

Seit 1996

bio tierkost
 freundlich füttern

Abholung im Modautal möglich
www.bio-tierkost.de
 06167-913475



Durchblick Vereinsporträt

An dieser Stelle erscheinen in loser Folge weitere Vereinsporträts. Alle bisher eingesandten Porträts finden Sie auf durchblick-lamo.de Suchwort "Vereinsporträt", weitere nehmen wir gerne auf: einfach Mail mit Betreff Vereinsporträt an mh@dblt.de senden...

Gesangverein „Sängerlust“ Brandau e.V.

<https://www.saengerlust-brandau.de>

Der Gesangverein „Sängerlust“ Brandau e.V. wurde 1905 als reiner Männerchor gegründet. An Weihnachten 1968 wurden Frauen zum Mitsingen beim Gottesdienst eingeladen und daraus entstand ein Frauenchor. Nachdem die Sängerinnen und Sänger auch immer mal zusammen auftraten, gab es bald nur noch einen Gemischten Chor. Der Verein hat zurzeit insgesamt 103 Mitglieder, davon singen im Chor 23 Frauen und 10 Männer, mittlerweile der einzige Gemischte Chor in Modautal. Der Chor wird schon seit 10 Jahren von der jungen, immer gut gelaunten Chorleiterin Angelika Lemser

aus Griesheim geleitet. Die Sängerinnen und Sänger widmen einen Teil ihrer Freizeit einer schönen Sache, dem Chorgesang. Sie wollen ein wertvolles Kulturgut pflegen und einem möglichst breiten Publikum zu dessen Freude näherbringen. Der Verein trägt zum kulturellen Leben von Brandau bei und möchte auch Neubürgern die Integration in die Dorfgemeinschaft erleichtern. Der Chor veranstaltet zum Beispiel einen öffentlichen Kaffeenachmittag, er umrahmt die Feier am Volkstrauertag in Brandau, zur Einstimmung auf Weihnachten bieten wir unser „Adventliches Singen“. Einmal im Jahr lädt der Verein seine Mitglieder zum Tagesausflug ein.

Interesse am gemeinsamen Singen?

Kommen Sie doch einfach unverbindlich in eine oder gerne auch in mehrere Chorproben, denn bei uns können Sie das ganze Jahr ausprobieren, ob Ihnen der gemeinsame Chorgesang Spaß machen könnte. Notenkenntnisse sind keine Bedingung und auch Vorsingen ist bei uns kein Thema. Der Gemischte Chor probt donnerstags von 17.30 bis 19 Uhr im Saal der Hofreite neben der Gemeindeverwaltung in Brandau.

Kontakt: Rosemarie Lortz (1. Vorsitzende) E-Mail: rosemarie.lortz@saengerlust-brandau.de



BESTE BANK vor Ort!

Mit unserer Beratungsqualität und unserem digitalen Angebot konnten wir uns wieder gegen die örtlichen Mitbewerber durchsetzen.

Das Gesamtergebnis finden Sie hier:



sparkasse-bensheim.de/auszeichnungen

Jetzt Termin vereinbaren bei der besten Bank vor Ort!

 **Sparkasse
Bensheim**



WAAAAAS?

Das sehen jetzt über 5.000 Leute?
Das ist ja super!

WILLSTE AUCH? KANNSTE HABEN!

Diese Größe (190 x 65 mm) kostet:

155 Euro* bei einmaliger Schaltung
124 Euro* pro Ausgabe bei Abschluss
* zzgl. MWSt. eines Jahresvertrags (11 Schaltungen)

Wunschposition - ein redaktioneller Beitrag pro Jahr kostenfrei möglich

INTERESSE? WIR SIND GERNE FÜR SIE DA!
gerhards@lautertaldruck.de · Telefon 06254 9513-70

DURCHBLICK by  **GERHARDS GMBH & CO.**
VERLAGS- UND VERTRIEBSGESELLSCHAFT KG

Smartphones sind heute allgegenwärtig, ohne geht es fast gar nicht mehr. Laut Statistischem Bundesamt waren 2025 circa 77 Millionen der Geräte in Deutschland vorhanden. Doch die Lebensdauer der Geräte ist relativ kurz, optimistische Schätzungen gehen von 2,5 Jahren aus, andere nur von 1,5 Jahren. Das sorgt für jede Menge Elektroschrott.

Muss das sein? Eigentlich nicht. Schauen wir mal warum ein Smartphone getauscht wird. Da ist einmal der "modische Aspekt", für manche Leute ist das neueste Modell ein Imagerträger oder Statussymbol. Zum zweiten ist es die Leistungsfähigkeit, bzw. diese wird von der Industrie als Verkaufsstrategie genutzt. Neue Funktionen in der Software bzw. Betriebssystem des Phones (Android oder IOS) erfordern mehr CPU-Leistung. Wird dann der Support für ältere Versionen eingestellt, ist man gezwungen neue Hardware zu kaufen, da die neuen Softwareversionen auf den vorhandenen Geräten nicht mehr laufen. Oft würde das durchaus funktionieren, doch ist das von den Herstellern nicht gewollt. Wenn das Gerät etwas langsamer reagiert, würde das das "Benutzererlebnis" verschlechtern. Und der dritte wichtige Grund für Neukauf ist die Reparierbarkeit der Produkte. Reparatur ist zu teuer und deshalb unwirtschaftlich, es sind keine Ersatzteile verfügbar oder Reparaturen nur durch ausgewählte Servicestellen möglich. Letzteres führt wieder zur Preisfrage.

Die EU versucht nun gegenzusteuern und hat das "Recht auf Reparatur" gesetzlich verankert. Die Hersteller haben viele Millionen Euro für Lobbyarbeit ausgegeben um das Gesetz zu verhindern, zum Glück erfolglos. Jetzt müssen die Hersteller und Importeure Ersatzteile vorhalten, etc. Dadurch hat sich schon einiges verbessert, trotzdem wird noch oft die Reparatur erschwert oder künstlich verteuert.

◆ Einen Anhaltspunkt für die Servicefreundlichkeit bietet der Index von iFixit: <https://de.ifixit.com/reparierbarkeit>

Es geht auch anders: Von Shift (SHIFTphone) und Fairphone gibt es Geräte die man einfach selbst reparieren kann. Die Geräte sind modular aufgebaut, so

mit lassen sich die anfälligen Teile einfach tauschen. Zum Beispiel der USB-Port (Ladebuchse) ist ein Teil das durch An- und Abstecken mechanisch beansprucht wird und deshalb oft kaputtgeht. Normalerweise ist die filigrane Buchse auf der Hauptplatine eingelötet und lässt sich nur mit passender Lötstation und etwas Erfahrung tauschen oder man soll gleich die ganze Hauptplatine für viel Geld kaufen. Bei Fairphone und Shift ist diese Buchse auf einer kleinen Platine untergebracht, diese kann von jedem getauscht werden. Z.B. das SHIFTPhone 8 zählt 18 austauschbare Module. Das SHIFTPhone wird von der Shift GmbH in Falkenberg (Oberhessen) entwickelt und vertrieben. Laut Angaben von Shift werden die Geräte in einer eigenen Fabrik in China produziert. Das Besondere am Shiftphone ist das Pfand in Höhe von 22 Euro. Dies ist im Kaufpreis enthalten und man bekommt es zurück wenn man das Gerät an Shift zurückgibt. Egal ob es noch funktioniert oder ein "Traktor drüber gefahren ist". Damit will man verhindern, dass Altgeräte unsachgemäß entsorgt werden. Funktionierende Geräte werden teilweise aufgearbeitet und als Second-Hand Produkt wieder verkauft. Durch die modulare Bauweise lassen sich auch Teile einzeln verwerten. Die Shift GmbH wurde beim Deutschen Nachhaltigkeitspreis 2025 mit zwei Auszeichnungen bedacht.

◆ <https://www.shift.eco/>
Das Fairphone wird von der der Fairphone B.V. in den Niederlanden auf den Markt gebracht. Auch die Fairphones sind modular aufgebaut und lassen sich somit selbst reparieren. Anleitung dazu und die Ersatzteile gibt es vom Hersteller. Die Fairphones können auch mit einem sogenannten Custom-ROM betrieben werden, das wird aktiv unterstützt. Ein Custom-ROM ist quasi ein alternatives Betriebssystem, damit kann man die Bindung an Google durch Android loswerden. Auch lassen sich damit ältere Geräte, die von Google unter Android nicht mehr unterstützt werden, noch weiterbetreiben. Um diese Möglichkeit zu nutzen sollte man aber technik-affin sein oder jemanden kennen, der es ist. Das ist auch bei den Geräten von Shift so.

◆ <https://www.fairphone.com/de/>
Neben der Reparierbarkeit legen beide Unternehmen großen Wert auf faire Bedingungen bei der Herstellung, den Lieferketten und der Rohstoffgewinnung. Auch wenn einige Geräte noch nicht aus hundertprozentig fairen Rohstoffen hergestellt werden, wird versucht möglichst viel umzusetzen sowie der Industrie und Gesellschaft Denkanstöße zu geben. Beide kümmern sich auch nach dem Lebensende der Produkte um eine ordnungsgemäße, ökologische und soziale Verwertung. Sie haben eigene Systeme zum Recycling der eigenen Produkte und beteiligen sich am Projekt "Closing the Loop" um Elektroschrott in Afrika zu sammeln und wieder in den Kreislauf einzubringen. Sonst landet viel Elektronik auf wilden Müllkippen in Afrika und wird dort mit einfachsten Mitteln bearbeitet, um an einen Teil der Rohstoffen zu kommen. Die Ausbeute dabei ist gering, die gesundheitlichen Schäden jedoch enorm.

Fazit: Mit den Geräten von Shift aus Hessen und Fairphone aus den Niederlanden gibt es Produkte, die soziale und ökologische Aspekte soweit wie möglich berücksichtigen. Die Geräte sind technisch auf der Höhe der Zeit und qualitativ gut und langlebig. Shift verspricht Updates mit Sicherheitspatches bis ins Jahr 2036 für das jetzt (2026) verkaufte Smartphone. Natürlich geht das nicht zum Discounterpreis, aber auch nicht teurer als ein iPhone. Das aktuelle SHIFTPhone kostet zur Zeit 695€ (zzgl. 22€ Pfand), das Fairphone Gen. 6 ist für 549€ zu bekommen. Das iPhone 17 wird bei Apple für 699€ das Pro gar für ca. 1200€ angeboten. Für 600 bis ca. 700€ bekommen sie bei Shift oder Fairphone ein gutes Produkt für eine lange Nutzungsdauer, auf diese Zeit hochgerechnet ist das eine preiswerte Alternative.

Thomas Glaser

◆ Ein Jahr "Das vorletzte Wort"! Übersicht hier: <https://www.durchblick-lamo.de/index.php/gesellschaft/wirtschaft/5748-die-vorletzte-seite-verbrauchertipps-ohne-stasi.html>



Im Sommerheft 26 folgt ein Beitrag über Informations- und Recherchemedien: Correctiv - mit allein 15 Mitarbeitende im Faktencheck!

AUF DEN PUNKT GEBRACHT MIT EINER MINIANZEIGE FÜR 325 EURO
für ein Jahr (11 Schaltungen) zzgl. MWST.
gerhards@lautertaldruck.de
Telefon 06254 9513-70
DURCHBLICK GERHARDS GMBH & CO. VERLAGS- UND VERBUNDGEMEINSCHAFT KG

STEINMANN
Fliesenfachverlegung
Günter Steinmann Bergstraße 5a, 64397 Modautal
06167-7480 Mobil 0170-4312860
www.fliesen-steinmann.de

Torsten Mink Heilpraktiker
Praxis für Osteopathie und Schmerzphysiotherapie
Krankengymnastische Privatpraxis
Wiesenstr. 22 in Gadernheim
Tel. 06254/308 52 85 Mail. torsten.mink@yahoo.de

Gottesdienste ♦ Kirchliche Angebote

Feiertag im Juni: 4.6. Fronleichnam

Kirchengemeinde Lichtenberger Land - Kirchenbezirk Neunkirchen Tel.: 06254-7205
lichtenberger-land.ekhn.de Pfarrer Yannik Schnitzspahn Telefon 06254-1324

- 21.06. kein Gottesdienst in Brandau
07.06. 10.00 Uhr Gottesdienst im Bürgerhaus Allertshofen/Hoxhohl, Prädikant Rolf Hartmann
14.06. 10.00 Uhr Gottesdienst zur Goldenen Konfirmation mit Jahrgangstreffen
mit Abendmahl und Kirchenchor im Gemeindehaus in Brandau, Pfr. Yannik Schnitzspahn
28.06. 11.00 Uhr Gottesdienst in Niedernhausen mit anschließendem Mittelalterfest

Ev. Kirchengemeinde Ernthofen 06167-378 www.ernsthofen-evangelisch.de

- 07.06. 11 Uhr, Kirche mit Kindern, Schloßkirche, Prädikant Andreas Martin
14.06. 10 Uhr Gottesdienst mit Gemeindeversammlung, Schloßkirche,
Prädikant Gottfried Kleiner und dem Posaunenchor
28.06. 10 Uhr Gottesdienst, Schloßkirche, mit Prädikant Andreas Martin
und dem Flötenkreis

Landeskirchliche Gemeinschaft Reichenbach www.lkg-lautertal.de
Haus der Landesk. Gemeinschaft Friedhofstr. 27 Reichenbach

- Abendgottesdienst jeweils um 18:00 Uhr am 6., 14. und 28. Juni
12.06. 19:30 Uhr Wunschliederabend
21.06. 10:30 Uhr Gottesdienst für Ausgeschlafene

Ev. Kirchspiel Lautertal (Beedenkirchen Reichenbach Gadernheim)
www.kirchspiel-lautertal.de

Gadernheim

- 07.06. 10:30 Uhr Löschzwerge-Familienfottesdienst
21.06. 09:30 Uhr Gottesdienst mit Feier der Jubelkonfirmation
28.06. 10:00 Uhr Gottesdienst zum Abschied von Vikar Joshua van der Linden

Reichenbach

- 07.06. 10:00 Uhr Familiengottesdienst mit Gemeindepädagogin Katharina Lühnsdorf
14.06. 10:00 Uhr Gottesdienst mit Begrüßung
der neuen Lautertaler Konfirmanden mit Pfr. Jan Scheunemann
14.06. 10:00 Uhr Kindergottesdienst im Gemeindehaus Reichenbach
21.06. 08:30 Uhr Gottesdienst in der Festhalle Lautern
21.06. 09:45 Uhr Gottesdienst in der Friedhofshalle Elmshausen
21.06. 10:00 Uhr Kindergottesdienst im Gemeindehaus Reichenbach

Beedenkirchen:

- 13.06. Bruckbergfest in und an der Pfarrscheuer,
Beginn um 14:00 Uhr mit einem Familien-Gottesdienst

Gottesdienste
Neunkirchen
Wegen Bau- und
Sanierungsarbeiten der
Kirche finden Gottesdienste
in d. R. im Gemeindehaus
Brandau statt.

Ernthofen:
Alle Gottesdienste
finden in der Regel
in der Schloßkirche
Ernthofen statt

LKG Reichenbach:
Pfadfindertreffen Di Mi Do
nach Absprache in kleinen
Gruppen Felsenmeerwölfe
(mit Youtube Kanal!)

Ev. Kirchengemeinde
Gadernheim:
Di 18-19 Uhr Offene Kirche
Di 20 Uhr Posaunenchor-Probe
FR 19.30 Uhr Bibelgesprächs-
kreis (im Gemeindezentrum)

Ev. Kirchengemeinde
Reichenbach:
Jugendraum
DO 17-20 Uhr geöffnet
Offenes Angebot für
Jugendliche ab 13 Jahre

Weitere Termine für
Gruppen und Kreise
im Lautertaler Kirchspiel
mit den Kontaktdaten der
einzelnen Pfarrbüros:
www.kirchspiel-lautertal.de

**Ihre Termine: ob kirchlich, sportlich oder politisch -
bitte senden Sie sie gern bis spätestens 3 Tage vor Redaktionsschluß
(Termine siehe S. 2)! Text, Foto, Plakat... an M. Hiller: mh@dblt.de
Große Anhänge: Zugangsdaten auf Anfrage!**

Aktiv das Alter genießen



JOY PLUS
Ihr kred(k)tiver
Seniorenbegleiter

**Mehr Leichtigkeit
und Lebensfreude**

S. Hohmann-Rausch
0173 9227539
kontakt@joy-plus.info

Lebenslust statt AlltagsGrau

Für alle, die MEHR wollen als nur
versorgt sein !

- Aktiv bleiben – egal ob mit oder ohne
Einschränkung
- Wohlfühlen – Gutes für Körper, Geist
und Seele
- Das Alter genießen – Soziale Kontakte
pflegen

Wir leisten Gesellschaft, sorgen für
Abwechslung, geben Anregung, motivieren,
begleiten und unterstützen Sie im Alltag,
ganz nach Ihren individuellen
Wünschen, Bedürfnissen und Möglichkeiten.

Rufen Sie mich an! Ich bin gerne für Sie da!

Meister-Wärme
vom Fachbetrieb...
Und das seit 1964



Heizung • Sanitär • Solar
Kundendienst



Karlheinz Stelz GmbH
Reichenbacher Str. 53
64686 Lautertal-Beedenkirchen
Tel. (0 62 54) 4 28
Fax (0 62 54) 20 08
e-mail info@stelz-gmbh.de
Internet www.Stelz-GmbH.de

Umwelt-
freundliche
Energien
vom grünen
Handwerker!

Soziales ♦ Ärzte ♦ Pflege ♦ Senioren

Ärzte ♦ Zahnärzte ♦ Notdienste

Krankenhäuser:

Heilig-Geist-Krankenhaus Bensheim 06251-1320
Kreis Krankenhaus Heppenheim 06252-7010

Hausärzte:

Brandau: Dr. Thiele 06254-1327
Gadernheim: Schäfer / Neuschild 06254-942281
Reichenbach: Dres Gnann 06254-814
Lindenfels: Internistische Hausarztpraxis
S. Winkler www.hausarzt-lindenfels.de
06255 - 9680140
Fischbachtal: Dres. Ogutu / Göbel 06166-438

Zahnärzte:

Reichenbach: Dr. Rettig 06254-1855
Brandau: Dr. Krause & Partner 06254-816,
Kieferorthopädie Dr. Krause-Ludwig 06254-308956
Fürth: Dr. Martin Schmitt 06253-1666
Bensheim: Dr. Schulze Icking 06251-66112

Notdienste:

Ärztlicher Bereitschaftsdienst ÄBD Notruf 116 117
Apotheken-Notdienst: 0800-0022833 o. 22833
Zahnärztlicher Notdienst: Zentral 01805-607011

Notrufnummern

Polizei 110 Feuerwehr/Rettungsdienst 112
Giftnotruf Mainz 06131-19240
Polizei Ober-Ramstadt 06154-63300
Behördennummer Verwaltung 115
THW Leitstelle Dieburg 06071-19222
Weißer Ring Opfer Notruf 16006
Kinder- & Jugendtelefon 0800-1110333
Elterntelefon 0800 1110550
Notfallseelsorge Im akuten Notfall: 1 1 2 anrufen.
Telefonseelsorge kostenfreier Anruf:
0800/111 0 111 oder 0800/111 0 222
<https://notfallseelsorge.de/hilfe-finden/#beratungsstellen>
Infos zur Beratung (Chat / Mail: online.telefonseelsorge.de)
Muslimische Telefonseelsorge 030 44 35 09 821

Strom ♦ Gas ♦ Wasser

Strom + Gas GGEW AG 06251-13010
Wasser Lautertal 0175 / 2992977
Wasser Modautal: 0171-3082320
Kläranlage Modautal 0151-17440781

Infos des VdK zum Thema Barrierefreiheit u.a.:

<https://hessen-thueringen.vdk.de/barriere-melden/>

Tierarzt Notdienst ♦ Tierheime

- ♦ Öffnungszeiten Tierarzt Reichenbach:
www.tierarztpraxis-lautertal.com
- ♦ Öffnungszeiten Tierarzt Lindenfels:
<https://tierarztpraxis-zeiss.de/>
- ♦ Tierschutzinitiative Odenwald e.V. www.tsi-odenwald.de
- ♦ www.tierheim-heppenheim.de
- ♦ Tierschutzorganisation www.tasso.net
- ♦ Kleintier-Notdienst Odenwaldkreis: werktags abends und nachts 18-9 Uhr und am Wochenende 24 Stunden; gebührenpflichtige Notrufnummer des Kleintier-Notdienstes Odenwaldkreis 0900 7 007 008; Sie sind dann direkt mit der diensthabenden Tierarztpraxis verbunden.

Soziales ♦ Pflegedienste ♦ Integration

- ♦ Diakoniestation Südl. Odenwald Fürth 06253-932183
Reichenbach: Nibelungenstraße 280
- ♦ Seniorenberatung: Regina Eichler-Walter, Diakonisches Werk Bergstraße, Terminvereinbarung Tel. 06251-107226
- ♦ PauLa 06253-809 53 paula-novo@kreis-bergstrasse.de
- ♦ TAFEL Bensheim e.V.: Geldspendenkonto DE86 50 95 00 68 00 02 08 0893 Sparkasse Bensch. BIC HELADEF1BEN
- ♦ Sachspenden für die Ukraine: Hilfsverein Helfende Hände Odw. e.V. Tel. 06254-5049932 mail.augustus60@gmx.de
Geldspenden: Sparkasse Bensheim DE17 5095 0068 0002 1500 35 Stichwort Ukraine
- ♦ Begegnungscafé Bensheim: jeden Donnerstag 15-17 Uhr im Café Klostersgarten, Klostersgasse 5a Bensheim
- ♦ Koordinationsstelle Asyl-Ehrenamt Frau Deniz Inal 06251 85425-151 d.inal@caritas-darmstadt.de
Caritasverband Darmstadt e.V. Migrationsdienst Bergstraße
Der Online-Infolyer ist auf www.durchblick-lamo.de Suchwort "Flüchtlingshilfe" verlinkt
- ♦ Netzwerk Vielfalt Lautertal: <https://www.lautertal.de>
Rubrik Familie-Bildung-Gesundheit
- ♦ Arbeitskreis Asyl Modautal modautal.netzwerk-asyl.net



Diakoniestation
Südlicher Odenwald

 **06253 932183**
info@dssso.de

Wir
beraten · pflegen · begleiten
Sie in Ihrer häuslichen Umgebung
in
Fürth · Lautertal
Lindenfels · Rimbach

*Unser Ziel ist es, dem Leben in jeder Form und in jeder Phase
die bestmögliche Pflege und Fürsorge
zukommen zu lassen.*

Bahnhofstr. 11 · 64658 Fürth/Odenwald www.dssso.de

Danke

Wir danken allen für die
Anteilnahme, das Mitgefühl
und die Verbundenheit.

Harald Heldmann

* 20.09.1961

† 24.04.2026

Gaby und Jenny Heldmann
& Angehörige



Gewaltige Dimensionen: Lesen Sie einen Beitrag über die spannende Führung "Hinein in den Wachenberg-Vulkan" auf www.odenwald-redaktion.de. Gewandeln auf Wachenberg und machen Sie die Führung am 20. Juni mit - Es lohnt sich!

Ende Juni erscheint das Infomagazin Geo-Naturpark Aktuell für das 2. Halbjahr. Unser Tipp: besorgen Sie sich das neue Heft und auch das fürs 1. Halbjahr! Prall gefüllt mit Themen für Familien wie "Odenwaldklub stärkt Familienarbeit", der Obstsorte des Jahres (Birnenquitte Cydonia Robusta, "Der Weg der Kristalle", Boden des Jahres und Ringo der Regenwurm, Bäume pflanzen für die Zukunft, leckere Rezepte und unglaublich viele Veranstaltungen.

Ausflugsideen wie der Moorweg in Grasellenbach, die vielfältigen Geotope des Jahres (seit 2002) oder auch eine ausgedehntere Wanderung um Breitenbuch bei Miltenberg, aber auch für einen regnerischen Sommertag mal ein Museum: "Die Saurier sind los" im Reiss-Engelhorn-Museum Mannheim (noch bis 2. August!) Topografische Karten und Info-Faltblätter runden das Angebot ab.

Sie können auf www.geo-naturpark.de den Newsletter abonnieren oder das Infomagazin herunterladen: <https://geo-naturpark.net/informieren/geo-naturpark-aktuell/> *Viel Spaß beim Entdecken, Marieta Hiller*



Angebote im Geo-Naturpark Bergstraße-Odenwald im Juni

Europäische Geopark-Woche

bis 7. Juni www.geo-naturpark.de

Tropfsteinhöhle Eberbach

3. Juni 16.30 Uhr Kinderführung

Anm.: info@verkehrsamt-buchen.de

Laternenführung in Heppenheim

6., 13., 20. Juni jeweils 22 Uhr

tourismus@stadt.heppenheim.de

Weinheim

6. Juni Führung "Gerbertviertel" 14 Uhr

20. Juni "Hinein in den Wachenberg-Vulkan" 10 Uhr - siehe Foto + Bericht

tourismus@weinheim.de

21.+28. Juni Öffentliche Führung

im Hermannshof 11 Uhr

sichtungsgarten-hermannshof@t-online.de

Themenführungen

im Freilichtlabor Lauresham:

6. Juni Sprichwörterführung 15 Uhr

14.6. Traditionelle Heuwirtschaft 10h

www.kloster-lorsch.de

Welterbetag Grube Messel:

7. Juni www.grube-messel.de

Wald-Michelbacher Backtag

13. Juni ab 10 Uhr am Backhaus

info@ueberwald.eu

Umweltbildungszentrum

Schatzinsel Kühkopf

Wiesenmähd mit der Sense

13. Juni 9 Uhr

Tiere der Streuobstwiese

28. Juni Naturforscherwerkstatt 14 Uhr

Infos: www.schatzinsel-kuehkopf.de

Fischbachtal

14. Juni Wandern mit Genuß 14 Uhr

rangerbuchung@geo-naturpark.de

Familienführung m. d. Ranger 14 Uhr

kontakt@geopark-fischbachtal.de

Besucherbergwerk Weinheim

27. Juni öffentliche Führung ins Besucherbergwerk Grube Marie 14 Uhr

grubemarie@t-online.de

Weitere Ausflugstipps und Veranstaltungen fürs ganze Jahr finden Sie hier:

- ◆ <https://kalender.geo-naturpark.net/>
- ◆ Museumsstraße Odenwald-Bergstraße e.V. <https://www.museumsstrasse.eu/>
- ◆ durchblick-lamo.de Rubrik Freizeit & Kultur
- ◆ www.odenwald-redaktion.de - mehrere Berichte zu Ausflugszielen